



**Université Lille 2**  
**Droit et Santé**



**Institut d'Orthophonie**  
**Gabriel DECROIX**

# **ANNEXES**

## **DU MEMOIRE**

En vue de l'obtention du  
Certificat de Capacité d'Orthophonie  
présenté par :

**Eléonore BLOMME**

**« Semons des cailloux sur le chemin du  
conte avec Hansel et Gretel. »**

**Protocole de rééducation des compétences narratives  
pour les enfants présentant des troubles de la  
compréhension/production verbale.**

# Annexes

## Annexe 1 : Quelques exemples de simplifications

- Éviter l'inversion du sujet dans les interrogations.

Exemple : « Eh bien mon homme, dit la femme, sais-tu ce que nous allons faire ? » devient « La femme dit : Demain... ».

- Phrases moins longues.

Exemple : « Peu de temps après, la misère régna de plus belle et les enfants entendirent ce que la marâtre disait, pendant la nuit, à son mari : » devient « Quelques jours passèrent. Il n'y eut de nouveau plus de pain. La mère dit : »

- Abaisser le niveau de complexité des connecteurs.

Exemple : « Quand il eut fini... Quand les enfants s'en furent approché... » devient « Au bout de quelque temps... ».

- Réduire le nombre d'anaphores, la répétition est préférable à la variété des substituts pronominaux et nominaux.

Exemple : « Elle leur donna **un morceau de pain**, plus petit encore que l'autre fois. Sur la route de la forêt, Hansel l'émietta dans sa poche. Il s'arrêtait souvent pour **en** jeter un peu sur le sol. » devient « Hansel émietta discrètement le pain dans sa poche. Tout au long du chemin, il sema discrètement des petits morceaux de pain. ».

- Énoncer le locuteur avant son discours.

Exemple : « Du calme Gretel, dit Hansel. » devient « Hansel, le petit garçon dit : « Du calme petite sœur. » ».

## Annexe 2 : Présentation des tests utilisés

### 1. Épreuve du Poster de la BATELEM-R

*Batteries d'épreuves pour l'école élémentaire*, Savigny M et al., 2001.

Évaluation des apprentissages significatifs du cycle 2 et de la première année du cycle 3 (CE2).

Cette épreuve a pour but l'évaluation de la richesse du vocabulaire.

Chaque scène évoquée (camping, baignade, zoo, etc.) est susceptible de faire appel à la mémoire sémantique dans un champ lexical particulier.

Matériel : Poster en couleurs *Le pays des vacances* (quatre volets).

Consignes :

« Regarde cette image et donne le nom de ce que tu vois. Je vais commencer. »

Nommer alors en montrant : la route et le village (donner seulement ces deux exemples).

« Continue en regardant l'image de ce grand pays... On l'appelle *Le pays des vacances*. »

« Il faut que tu donnes le plus possible de noms. »

Il est nécessaire que l'enfant montre ce qu'il nomme. Ne pas hésiter à relancer l'énonciation en disant : « Il faut que tu trouves le plus possible de noms. »

Fin de l'épreuve : en principe arrêter l'énumération après un silence suffisamment prolongé pour laisser penser que l'enfant est arrivé au bout de ses possibilités lexicales.

Cotation : 1 point par nom ou syntagme nominal correctement mis en correspondance avec un élément du Poster. Ne pas comptabiliser les adjectifs.

2 points pour les expressions comme « bottes de paille ».

## **2. Épreuve de la compréhension en lecture du LMC-R**

*Épreuve d'évaluation de la compétence en lecture*, Khomsi A, 1999.

Analyse des stratégies de lecture des enfants en difficulté, par une approche clinique des difficultés de lecture (cycle élémentaire et début collège).

Étant donné l'âge et le niveau scolaire des enfants testés ici, ce sont les vingt-un premiers items qui leur ont été proposés.

Matériel : Planche avec quatre images et une phrase écrite dans le bas.

Consignes :

« On va jouer à montrer des images : moi, je vais te présenter à chaque fois quatre images et une phrase écrite. Toi, tu vas lire la phrase et me montrer l'image où il y a ce qui est écrit. Tu peux lire silencieusement, dans ta tête, ou à voix haute, comme tu préfère : je n'ai pas besoin d'entendre comment tu lis, juste que tu me montres l'image qui va avec ce qui est écrit. »

Passation de deux planches tests afin de s'assurer que l'enfant a bien compris ce que l'on attend de lui.

Pour chacun des énoncés, une deuxième désignation sera immédiatement demandée en cas de première désignation erronée. Cette demande est formulée de façon implicite : « Regarde bien ce qui est écrit et montre-moi l'image qui va avec ce qui est écrit. ».

Cotation : 1 point est attribué pour chaque bonne réponse, qu'elle ait été donnée en première ou en deuxième désignation.

## **3. Épreuve « La chute dans la boue » de la N-EEL**

*Nouvelles épreuves pour l'examen du langage*, Chevrié-Muller C et al., 2001.

Bilan complet du langage oral de l'enfant de 3 ans 7 mois à 8 ans 7 mois.

Le subtest "La chute dans la boue", évalue le niveau pragmatique du langage de l'enfant. Cette épreuve offre également une analyse des aptitudes morphosyntaxiques, élément essentiel dans le diagnostic des troubles de la production. Enfin, l'observation lors de la passation permet une évaluation du

comportement narratif - descriptif ou imaginaire - ainsi que des capacités narratives de l'enfant.

Matériel : cinq images en couleurs représentant la chute dans la boue puis le bain d'un petit garçon promenant son chien.

Les images sont présentées dans l'ordre.

Consignes :

« Regarde, voilà l'histoire en images d'un petit garçon. »

Montrer en même temps le garçon sur les différentes images d'un geste qui suit la séquence d'images.

« Tu les regardes toutes et tu me racontes ce qui lui arrive. »

Cotation : Cette épreuve n'a pas de cotation normalisée, elle revêt surtout un intérêt clinique. C'est pourquoi nous avons choisi dans ce mémoire de l'exploiter à l'aide de l'O.T.T.E.E.S, Outil Transversal d'Évaluation et d'Élaboration du Sens (Alvès C et al, 2005) afin de définir le niveau de conduite de récit des différents corpus recueillis.

#### **4. Sacré Nestor**

*Sacré Nestor, épreuves de repérage d'un déficit de la compréhension verbale*, Crunelle D et al., Ortho édition.

Ce bilan étalonné permet de repérer d'éventuelles difficultés de compréhension verbale chez des enfants de 7 à 11 ans. L'épreuve s'effectue à partir d'une situation d'écoute de récit, l'histoire d'un enfant et de son chien Nestor. Deux épreuves de base sont proposées : la restitution des points les plus importants du récit, et des questions de compréhension du récit. Si l'enfant obtient un mauvais score à ces épreuves de base, une épreuve supplémentaire est proposée : la mise en place chronologique de l'histoire au moyen de 8 images.

Cotation : 1 point par idée attendue.

### Annexe 3 : Extraits du livre final

Ces extraits donnent un aperçu de la version originale du conte (page de gauche) ainsi que de la version simplifiée (page de droite) et des illustrations.

*À midi, ils virent un joli oiseau sur une branche, blanc comme neige. Il chantait si bien que les enfants s'arrêtèrent pour l'écouter. Quand il eut fini, il déploya ses ailes et vola devant eux. Ils le suivirent jusqu'à une petite maison sur le toit de laquelle le bel oiseau blanc se percha. Quand ils s'en furent approchés tout près, ils virent qu'elle était faite de pain et recouverte de gâteaux. Les fenêtres étaient en sucre.*

*« Nous allons nous mettre au travail, dit Hansel, et faire un repas béni de Dieu. Je mangerai un morceau du toit, ça a l'air d'être bon ! »*

*Hansel grimpa sur le toit et en arracha un petit morceau pour goûter. Gretel se mit à lécher les carreaux. On entendit alors une voix suave qui venait de la chambre :*

*« Langue, langue lèche! Qui donc ma maison lèche ? »*

*Les enfants répondirent :*

*« C'est le vent, c'est le vent. Ce céleste enfant. »*

*Et ils continuèrent à manger sans se laisser détourner de leur tâche.*

*Hansel, qui trouvait le toit fort bon, en fit tomber un gros morceau par terre et Gretel découpa une vitre entière, s'assit sur le sol et se mit à manger.*



Le lendemain, ils virent un bel oiseau blanc  
qui chantait.

**« Oh, regarde comme cet oiseau est beau !**

**Oh, écoute comme sa chanson est belle ! »** dit Gretel.

Les enfants suivirent le bel oiseau.

Au bout de quelques temps, ils aperçurent une petite maison.

**« Comme cette maison est jolie !**

**Comme cette maison sent bon ! »** dit Gretel.

Cette maison était faite en pain et recouverte de gâteaux.

Hansel coupa un gros morceau du toit.

Gretel lécha les carreaux de sucre. Quel régal !

On entendit alors une voix douce qui venait de l'intérieur :

**« Langue, langue lèche! Qui donc ma maison lèche ? »**

Et les enfants répondirent:

**« C'est le vent, c'est le vent, ce céleste enfant ! »**

puis ils continuèrent à manger.



*La porte, tout à coup, s'ouvrit et une femme, vieille comme les pierres, s'appuyant sur une canne, sortit de la maison. Hansel et Gretel eurent si peur qu'ils laissèrent tomber tout ce qu'ils tenaient dans leurs mains. La vieille secoua la tête et dit:*

*« Eh ! Chers enfants, qui vous a conduits ici ? Entrez, venez chez moi ! Il ne vous sera fait aucun mal. »*

*Elle les prit tous deux par la main et les fit entrer dans la maisonnette. Elle leur servit un bon repas, du lait et des beignets avec du sucre, des pommes et des noix. Elle prépara ensuite deux petits lits. Hansel et Gretel s'y couchèrent. Ils se croyaient au Paradis.*



Mais soudain, la porte s'ouvrit  
et une femme, vieille comme les pierres,  
sortit en s'appuyant sur une canne.

Elle dit:

**« Chers enfants, entrez, n'ayez pas peur !**

**Je ne vous ferai aucun mal !»**

Elle leur prépara un bon repas avec :

- des beignets au sucre,
- du lait,
- des pommes et des noix.

Après avoir bien mangé,

les enfants se couchèrent dans deux petits lits tout doux.

Ils se croyaient au Paradis !

## **Annexe 4 : Questionnaire séance 2 et 3**

### Questionnaire :

- 1- Quels sont les personnages de cette histoire ?
- 2- Pourquoi les parents abandonnent-ils leurs enfants dans la forêt ?
- 3- Quelles idées a Hansel pour retrouver le chemin de sa maison ?
- 4- Qui a mangé les petits bouts de pain jetés sur le chemin par Hansel ?
- 5- Quel animal conduit les enfants à la maison de la sorcière ?
- 6- De quoi est faite la maison de la sorcière ?
- 7- Que tend Hansel à la sorcière à la place de ses doigts pour ne pas se faire manger ?
- 8- Dans quoi Gretel pousse-t-elle la sorcière pour la tuer ?
- 9- Quel animal aide les enfants à traverser la rivière ?
- 10- Que rapportent les enfants à leur père à la fin de l'histoire ?

## Annexe 5 : Photos du matériel 3D



*Illustration 1: La famille d'Hansel et Gretel devant leur maison.*



*Illustration 2: La forêt, le feu, les oiseaux.*



*Illustration 3: La sorcière, sa maison, le four et le trésor.*



*Illustration 4: La rivière et le canard blanc.*



*Illustration 5: Vue d'ensemble.*

## Annexe 6 : Le matériel 2D

### 1. Les cartes illustrations







## 2. Les cartes personnages



*Illustration 6: Hansel*



*Illustration 7: Gretel*



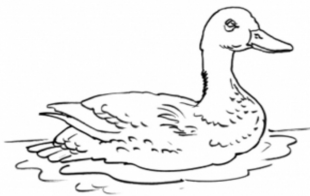
*Illustration 8: Le papa*



*Illustration 9: La maman*



*Illustration 10: La sorcière*



*Illustration 11: Le canard blanc*



*Illustration 12: Le bel oiseau blanc*



*Illustration 13: Les oiseaux des champs et des bois*

### **3. Les cartes évocation**



*Illustration 14: La forêt*



*Illustration 15: La maison des parents*



## Annexe 7 : Activités sur les formes graphiques

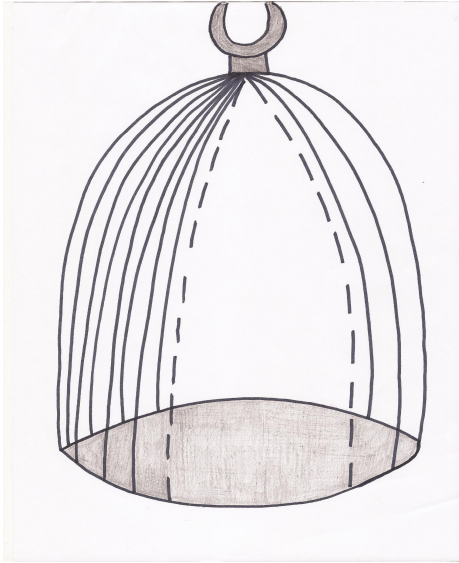


Illustration 16: La cage d'Hansel



Illustration 17: Le gâteau fait par Gretel pour son frère

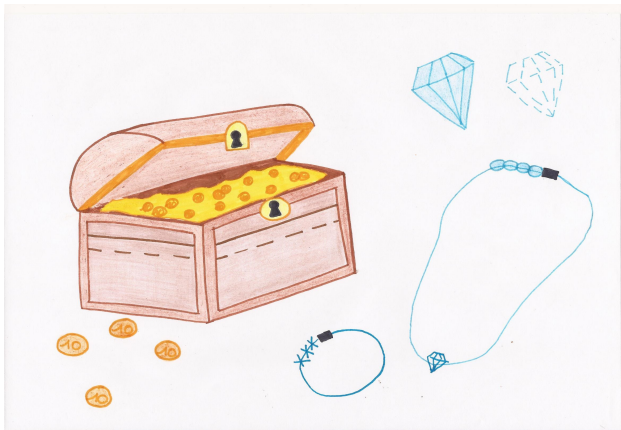


Illustration 18: Le trésor de la sorcière



Illustration 19: La maison de la sorcière

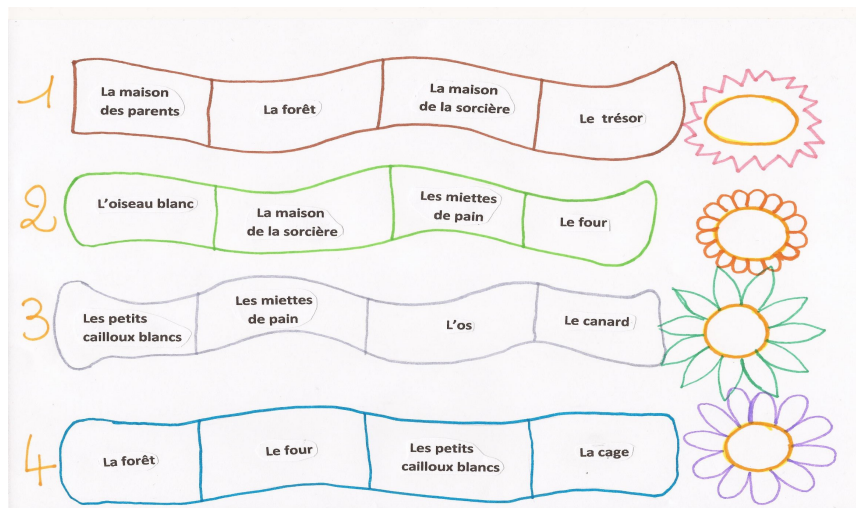


Illustration 20: Activité "chemins" Vrai/Faux

## **Annexe 8 : Questionnaire final séance 7**

### Questionnaire :

- 1- Que veulent les enfants dans ce conte ? Quel est leur but ?
- 2- En quoi ce qu'ils vivent est difficile pour eux ? Quelles épreuves ont-ils dû surmonter ?
- 3- Que penses-tu des parents ? Penses-tu que les parents avaient de bonnes raisons d'abandonner leurs enfants dans la forêt ?
- 4- Que penses-tu du père ? Que penses-tu de l'attitude du père ? Que penses-tu de ce que le père a fait ?
- 5- Idem pour la mère
- 6- Quels sont les personnages courageux dans cette histoire ? Lequel ne l'est pas ?
- 7- Que penses-tu de Gretel ? Elle pleure beaucoup dans ce conte n'est-ce pas ?
- 8- Et Hansel, il est malin non ? Pourquoi peut-on dire cela ?
- 9- Que penses-tu d'Hansel et de Gretel au début et à la fin du conte ? Ont-ils changé ?
- 10- Qui est le plus fort des deux selon toi ?
- 11- Quel personnage aimerais-tu être toi ? Pourquoi ?

## **Annexe 9 : Questionnaire pour les orthophonistes**

### Questionnaire faisant suite à la présentation du protocole orthophonique expérimental, issu du conte Hansel et Gretel des frères Grimm.

Afin de permettre une meilleure analyse de ce questionnaire je vous serez reconnaissante d'argumenter le plus possible vos réponses. Merci.

- 1- Pensez-vous que le conte traditionnel a sa place dans la rééducation orthophonique ? Pourquoi ?
- 2- Utilisez-vous le conte dans votre pratique orthophonique ?  
Si OUI, dans quel(s) cas ? Si NON, pourquoi ?

3- Le protocole qui vient de vous être présenté vous semble-t-il réalisable dans le cadre d'une pratique libérale ?

4- Le choix du conte *d'Hansel et Gretel* des frères Grimm vous semble-t-il adapté ?

5- La population ciblée par ce protocole vous semble-t-elle appropriée ?

Avec quelle autre population pensez-vous pouvoir aussi utiliser ce type de protocole ?

6- Les différentes étapes de compréhension du conte exposées ici vous semblent-elles nécessaires ? Laquelle trouvez-vous la plus pertinente ?

7- Que pensez-vous du livre final à double lecture ?  
(Son esthétisme, sa présentation, son intérêt...)

8- Quelles critiques positives pourriez-vous formuler au sujet de ce protocole expérimental ?

9- Quelles critiques négatives pourriez-vous formuler au sujet de ce protocole expérimental ?

Quelles modifications pourrait-on apporter ?

10- Pensez-vous qu'il pourrait être intéressant d'appliquer ce protocole à d'autres contes traditionnels ?

Quels contes vous semblent les plus pertinents dans notre pratique ?

## Annexe 10 : Tableau des résultats pré/poste-tests

		Sandrine		Sabine		Sébastien		Isabelle		Kévin		Christophe	
		Pré test	Post test	Pré test	Post test	Pré test	Post test	Pré test	Post test	Pré test	Post test	Pré test	Post test
LMC – R		Arrêt passation	12/21	16/21	15/21	18/21	18/21	10/21	14/21	12/21	17/21	15/21	
Posters		13 points	15 points	6 points	16 points	24 points	26 points	15 points	15 points	29 points	20 points	26 points	26 points
Sacré Nestor	Récit libre	0/12	1/12	0/12	2/12	4/12	5/12	0/12	0/12	1/12	0/12	0/12	
	Questionnaire	2/12	1/12	4/12	3/12	6/12	6/12	1/12	0/12	3/12	4/12	2/12	
	Ordre images	0/5	0/5	4/5	5/5	5/5	5/5	0/5	0/5	4/5	0/5	4/5	
La chute dans la boue		Descriptif 1	Descriptif 2 littéral	Descriptif 2 littéral	Descriptif 1	Descriptif 1	D2 « sens en plus »	Descriptif 1	Descriptif 2 littéral	Descriptif 2 littéral	Descriptif 2 littéral	D2 « sens ajouté »	D2 « sens ajouté »

## Annexe 11 : Kévin

### 1. Réponses au questionnaire de la séance 2 :

1. *Quels sont les personnages de cette histoire ?*

- Restelle, deux enfants, la sorcière, le père, la grand-mère.

2. *Pourquoi les parents abandonnent-ils leurs enfants dans la forêt ?*

- Parce qu'ils ont envie qu'ils se perdent.

3. *Quelles idées à Hansel pour retrouver le chemin de sa maison ?*

- Elle demande au canard qu'il les ramène chez eux.

4. *Qui a mangé les petits bouts de pain jetés sur le chemin par Hansel ?*

- Les oiseaux. Environ 5 oiseaux.

5. *Quel animal conduit les enfants à la maison de la sorcière ?*

- Personne.

6. *De quoi est faite la maison de la sorcière ?*

- Avec du pain, du gâteau.

7. *Que tend Hansel à la sorcière à la place de ses doigts pour ne pas se faire manger ?*

- Un bâton.

8. *Dans quoi Gretel pousse-t-elle la sorcière pour la tuer ?*

- Dans le gaz, elle prend un balai.

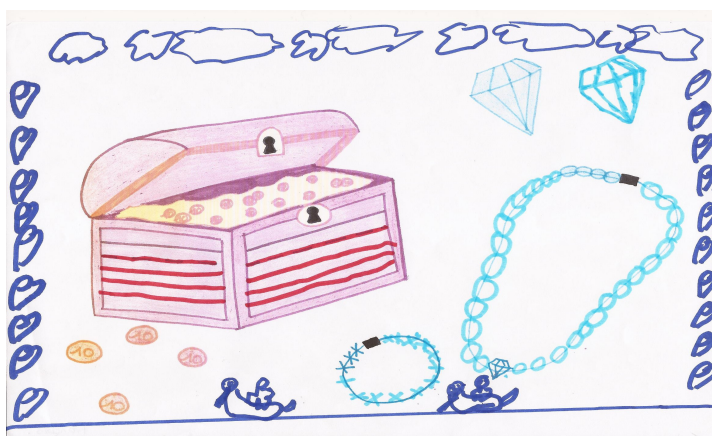
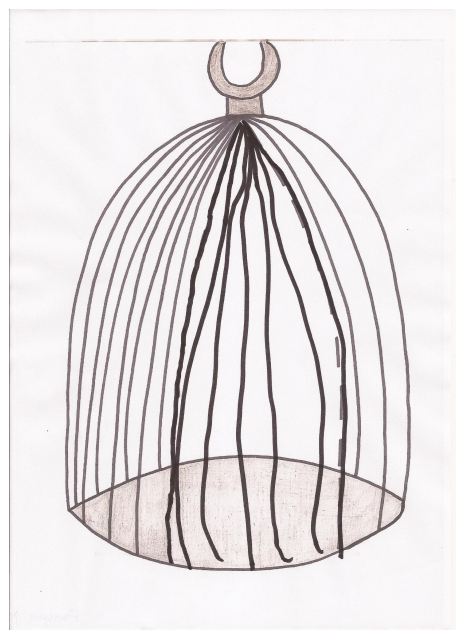
9. *Quel animal aide les enfants à traverser la rivière ?*

- Le canard.

10. *Que rapportent les enfants à leur père à la fin de l'histoire ?*

- De l'argent et de l'or.

## 2. les activités graphiques de Kévin



## 3. Réponses au questionnaire de la séance 7

1. *Que veulent les enfants dans ce conte ? Quel est leur but ?*

- Ils cherchent un trésor

2. *En quoi ce qu'ils vivent est difficile pour eux ? Quelles épreuves ont-ils dû surmonter ?*

- Avec la mère parce qu'elle est méchante. De manger la maison.

3. *Questions à propos des parents :*

- Ils sont nuls. La mère elle est nulle sauf le papa parce qu'il est gentil avec les enfants. Oui puis non parce que c'est pas bien d'abandonner les enfants dans la forêt.

4. *Questions à propos du père :*

- Bien. C'est bien.

*5. Questions à propos de la mère :*

- Elle n'est pas gentille. Ce n'est pas gentil.

*6. Quels sont les personnages courageux dans cette histoire ? Lequel ne l'est pas? -*

Hansel et Gretel. Hansel il est malin parce qu'il a été chercher des petits cailloux blancs et du pain. Et Gretel elle a aidé son frère.

La mère, le papa. Lui il ne voulait pas abandonner sa fille et son garçon. C'est la mère qui lui disait.

*7. Questions à propos de Gretel :*

- Gretel elle est bien.

*8. Questions à propos d'Hansel :*

- Nous dit qu'il y a déjà répondu question 6.

*9. Questions à propos d'Hansel et Gretel :*

- Ils ont rien changés, ils sont pareils.

*10. Qui est le plus fort des deux selon toi ?*

- Hansel parce que lui il défend sa sœur.

*11. Quel personnage aimerais-tu être toi ? Pourquoi ?*

- J'aimerais être Hansel. J'adore le père, le fils et la fille.

## **Annexe 12 : Sébastien**

### **1. Réponses au questionnaire de la séance 2**

*1. Quels sont les personnages de cette histoire ?*

- Hansel et Gretel, son père et sa mère plus la sorcière, des oiseaux, des canards.

*2. Pourquoi les parents abandonnent-ils leurs enfants dans la forêt ?*

- Parce qu'ils sont pauvres et n'ont plus rien à manger.

*3. Quelles idées a Hansel pour retrouver le chemin de sa maison ?*

- Suivre les pierres. La lune elle s'est levée, ils les voyaient, ils ont suivi les pierres.

*4. Qui a mangé les petits bouts de pain jetés sur le chemin par Hansel ?*

- Les oiseaux de la forêt.

*5. Quel animal conduit les enfants à la maison de la sorcière ?*

- L'oiseau blanc.

*6. De quoi est faite la maison de la sorcière ?*

- De pain d'épices et de sucre.

7. *Que tend Hansel à la place de ses doigts pour ne pas se faire manger ?*

- Du bois.

8. *Dans quoi Gretel pousse-t-elle la sorcière pour la tuer ?*

- Le four. Dans son four.

9. *Quel animal aide les enfants à traverser la rivière ?*

- Des canards.

10. *Que rapportent les enfants à leur père à la fin de l'histoire ?*

- Des rubis, des sous et des autres choses.

## 2. Activités graphiques de Sébastien



## 3. Réponses au questionnaire de la séance 6

1. *Que veulent les enfants dans ce conte ? Quel est leur but ?*

- Rester avec les parents. De revenir chez eux.

2. *En quoi ce qu'ils vivent est difficile pour eux ? Quelles épreuves ont-ils dû surmonter ?*



- Leurs parents. La mère elle dit : « On est pauvres, on laisse les enfants dans la forêt. ».

Les oiseaux ils mangent tout le pain.

Ils sont perdus dans la forêt.

L'oiseau blanc il fait un beau chant et ramène les enfants jusqu'à la maison de la sorcière en pain d'épices.

### *3. Questions à propos des parents :*

- La mère elle est méchante, elle aime pas ses enfants. Le père lui il les aime.

Non pas de bonnes raisons.

### *4. Questions à propos du père :*

- Il est bûcheron, il aime ses enfants. Il est gentil, il n'a rien fait. Il a dit « bon d'accord à sa femme ».

### *5. Questions à propos de la mère :*

- Elle laisse ses enfants dans la forêt. Non elle ne regrette pas, bien fait pour la fin.

Elle parle mal aux enfants.

### *6. Quels sont les personnages courageux dans cette histoire ? Lequel ne l'est pas ?*

- Hansel et Gretel et son père. Le père pas courageux, il n'a pas dit non à sa femme.

### *7. Questions à propos de Gretel :*

- Elle est courageuse parce qu'elle a poussé la sorcière dans son propre four. Elle est triste et fragile.

### *8. Questions à propos d'Hansel :*

- Il va chercher des cailloux. Il rassure Gretel.

### *9. Questions à propos d'Hansel et de Gretel :*

- Non. A la fin ils sont riches.

### *10. Qui est le plus fort des deux selon toi ?*

- Hansel il est intelligent. Donne un bout de bois.

### *11. Quel personnage aimerais-tu être toi ? Pourquoi ?*

- Hansel et Gretel parce que j'aime bien.

## **Annexe 13 : Sandrine**

### **1. Réponses au questionnaire de la séance 2**

#### *1. Quels sont les personnages de cette histoire ?*

- Papa, maman, fille, garçon et la sorcière.

2. *Pourquoi les parents abandonnent-ils leurs enfants dans la forêt ?*

- Parce que la maman elle est méchant et la sorcière elle est méchant.

3. *Quelles idées a Hansel pour retrouver le chemin de sa maison ?*

- Ramener avec la canard blanche.

4. *Qui a mangé les petits bouts de pain jetés sur le chemin par Hansel ?*

- Les oiseaux.

5. *Quel animal conduit les enfants à la maison de la sorcière ?*

- Absence de réponse.

6. *De quoi est faite la maison de la sorcière ?*

- Pleine, pleine de pain.

7. *Que tend Hansel à la sorcière à la place de ses doigts pour ne pas se faire manger ?*

- Elle a pris un bâton.

8. *Dans quoi Gretel pousse-t-elle la sorcière pour la tuer ?*

- Elle prend une ... (mime le geste du balai) et elle la pousse dans le four.

9. *Quel animal aide les enfants à traverser la rivière ?*

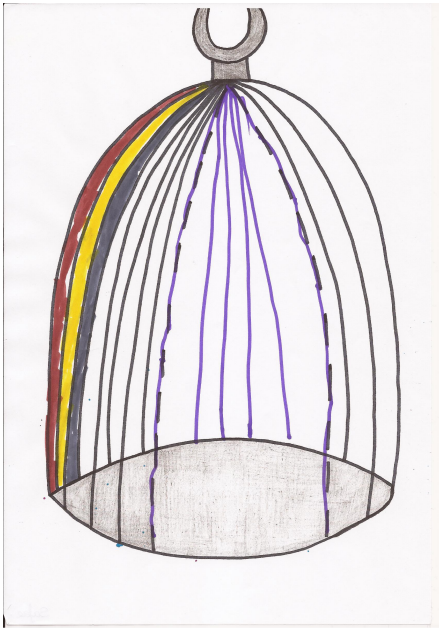
- L'oiseau blanche.

10. *Que rapportent les enfants à leur père à la fin de l'histoire ?*

- Avec du pain.

## 2. Activités graphiques de Sandrine





### 3. Réponses au questionnaire de la séance 7

#### 1. *Que veulent les enfants dans ce conte ? Quel est leur but ?*

- Ils ont dormis et après la maman : « Allez levez-vous on va aller dans la forêt ramasser des cailloux ! » et après retourner à la maison

#### 2. *En quoi ce qu'ils vivent est difficile pour eux ? Quelles épreuves ont-ils dû surmonter ?*

- Les enfants sont endormis. « On va aller dans la forêt. On va donner un bout de pain chacun. On va vous chercher. » Les oiseaux ont tout mangé. Chez la sorcière. Prend Gretel et la met dans la cage. « Je vais manger ton frère. »

#### 3. *Questions à propos des parents :*

- Non pas bonnes raisons.

#### 4. *Questions à propos du père :*

- Le papa il est pas courageux parce que il n'a pas assez de force. Gretel elle est courageux parce que elle a poussé la sorcière dans le four.

#### 5. *Questions à propos de la mère :*

- La maman et la sorcière sont morts parce qu'elles étaient méchants. Elle veut aller très très loin pour pas retrouver le chemin.

#### 6. *Quels sont les personnages courageux dans cette histoire ? Lequel ne l'est pas ?*

- Voir réponse 4.

#### 7. *Questions à propos de Gretel :*

- Gretel elle a poussé son frère dans le four. Elle doit faire à manger pour son frère.

8. *Questions à propos d'Hansel :*

- Parce que garçon...

9. *Questions à propos d'Hansel et de Gretel :*

- C'est les mêmes enfants.

10. *Qui est le plus fort des deux selon toi ?*

- C'est la fille parce qu'elle a pris la sorcière et l'a poussée dans le four.

11. *Quel personnage aimerais-tu être toi ? Pourquoi ?*

- Gretel parce qu'elle est courageux.

## **Annexe 14 : Sabine**

### **1. Réponses au questionnaire de la séance 2**

1. *Quels sont les personnages de cette histoire ?*

- Hansel et Gretel, le père, la méchante.

2. *Pourquoi les parents abandonnent-ils leurs enfants dans la forêt ?*

- Parce qu'ils vont mourir de faim.

3. *Quelles idées a Hansel pour retrouver le chemin de sa maison ?*

- Ils vont trouver le chemin de l'autre maison.

4. *Qui a mangé les petits bouts de pain jetés sur le chemin par Hansel ?*

- Les corbeaux.

5. *Quel animal conduit les enfants à la maison de la sorcière ?*

- Les cailloux.

6. *De quoi est faite la maison de la sorcière ?*

- En gâteau et en pain.

7. *Que tend Hansel à la sorcière à la place de ses doigts pour ne pas se faire manger ?*

- Un os.

8. *Dans quoi Gretel pousse-t-elle la sorcière pour la tuer ?*

- Dans le four.

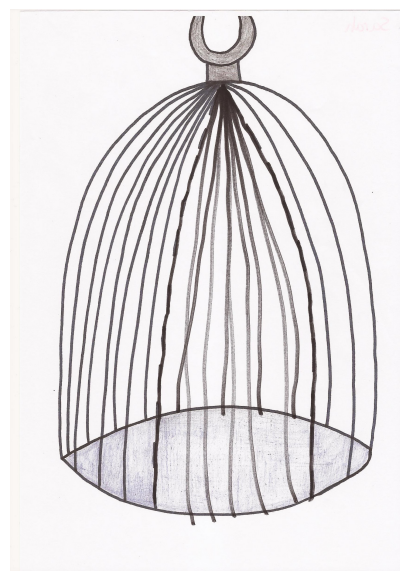
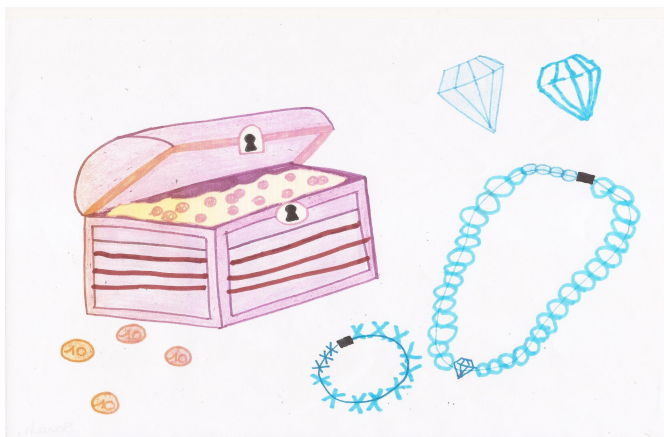
9. *Quel animal aide les enfants à traverser la rivière ?*

- Les cygnes.

10. *Que rapportent les enfants à leur père à la fin de l'histoire ?*

- Des bijoux.

## 2. Les activités graphiques de Sabine



## 3. Réponses aux questionnaire de la séance 7

1. *Que veulent les enfants dans ce conte ? Quel est leur but ?*

- Leur chemin. Veulent revenir chez eux.

2. *En quoi ce qu'ils vivent est difficile pour eux ? Quelles épreuves ont-ils dû surmonter ?*

- Les petits cailloux blancs. Ils sont perdus.

3. *Questions à propos des parents :*

- Ils abandonnent leurs enfants.

4. *Questions à propos du père :*

- Triste. Il coupe le bois.

5. *Questions à propos de la mère :*

- Méchante. Elle veut se débarrasser des enfants. Non elle n'a pas raison de faire ça.

6. *Quels sont les personnages courageux dans cette histoire ? Lequel ne l'est pas ?*

- Hansel et Gretel.

7. *Questions à propos de Gretel :*

- Elle pousse la sorcière dans le four.

8. *Questions à propos d'Hansel :*

- Petits cailloux, petits bouts de pain, un bâton.

9. *Questions à propos d'Hansel et de Gretel :*

- Je n'en sais rien. Non ne pleure plus beaucoup.

10. *Qui est le plus fort des deux selon toi ?*

- Hansel parce qu'il est plein de bonnes idées.

11. *Quel personnage aimerais-tu être toi ? Pourquoi ?*

- Gretel parce qu'elle est forte, elle a poussé la sorcière.

## **Annexe 15 : Christophe**

### **1. Réponses au questionnaire de la séance 2**

1. *Quels sont les personnages de cette histoire ?*

- La sorcière, le papa, la maman, Hansel et Gretel, l'oiseau, les cygnes ou les canards je ne sais plus.

2. *Pourquoi les parents abandonnent-ils leurs enfants dans la forêt ?*

- Parce qu'ils n'ont plus assez de nourriture. Parce qu'ils veulent garder leur nourriture tout seuls.

3. *Quelles idées a Hansel pour retrouver le chemin de sa maison ?*

- Les petits bouts de pain et des cailloux.

4. *Qui a mangé les petits bouts de pain jetés sur le chemin par Hansel ?*

- Les oiseaux parce que des oiseaux ça mange du pain.

5. *Quel animal conduit les enfants à la maison de la sorcière ?*

- Un petit oiseau bleu.

6. *De quoi est faite la maison de la sorcière ?*

- En bonbons, en chocolat et en sucre et en sucre d'orge.

7. *Que tend Hansel à la sorcière à la place de ses doigts pour ne pas se faire manger ?*

- Un petit bout de bois.

8. *Dans quoi Gretel pousse-t-elle la sorcière pour la tuer ?*

- Avec un balai

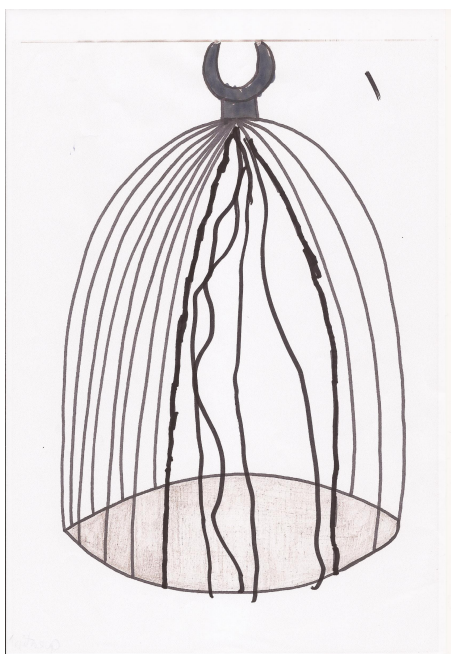
9. *Quel animal aide les enfants à traverser la rivière ?*

- Les canards ou les cygnes.

10. *Que rapportent les enfants à leur père à la fin de l'histoire ?*

- Un trésor pardi !

## 2. L'activité graphique de Christophe



## 3. Réponses aux questionnaire final

1. *Que veulent les enfants dans ce conte ? Quel est leur but ?*

- De rentrer chez eux.

2. *En quoi ce qu'ils vivent est difficile pour eux ? Quelles épreuves ont-ils dû surmonter ?*

- La sorcière, la rivière. Vraiment ce n'est pas gentil ! Abandonner ses enfants c'est vraiment nul ! C'est comme si je perdais un de mes Tals (peluches) !

3. *Questions à propos des parents :*

- parce qu'ils n'ont pas assez à manger. Ils pourraient chercher à fabriquer du pain.

4. *Questions à propos du père :*

- Un peu gentil, il ne veut pas abandonner ses enfants... Mais les abandonne quand même donc pas gentil.

5. *Questions à propos de la mère :*

- Très méchante ! Elle dit « encore plus plus loin, plus loin », elle insiste.

6. *Quels sont les personnages courageux dans cette histoire ? Lequel ne l'est pas ?*

- Hansel courageux plus Gretel aussi.

7. *Questions à propos de Gretel :*

- Là c'est courageux !

8. *Questions à propos d'Hansel :*

- De faire des petites boulettes de pain, de prendre les petits cailloux blancs et de rassurer sa sœur. Et de tendre un bout d'os aussi.

9. *Questions à propos d'Hansel et de Gretel :*

- Absence de réponse.

10. *Qui est le plus fort des deux selon toi ?*

- Moi je trouve que c'est Gretel parce qu'elle a libéré son frère et poussé la sorcière dans le four.

11. *Quel personnage aimerais-tu être toi ? Pourquoi ?*

- (Long temps de réflexion) Hansel parce que c'est un malin.