

DEPARTEMENT ORTHOPHONIE  
FACULTE DE MEDECINE  
Pôle Formation  
59045 LILLE CEDEX  
Tél : 03 20 62 76 18  
*departement-orthophonie@univ-lille.fr*



 Université  
de Lille

 **ufr35**  
faculté  
de méd

# ANNEXES

## DU MEMOIRE

En vue de l'obtention du  
Certificat de Capacité d'Orthophoniste  
présenté par

**Valentine BOLZAN**

**État des lieux des connaissances et pratiques con-  
cernant la méthode verbo-tonale  
chez les orthophonistes  
Création d'un document synthèse à destination des  
professionnels**

MÉMOIRE dirigé par

**Jérôme ANDRÉ**, Orthophoniste et chef de projet au sein du GERAC, Laboratoires d'audiolo-  
gie Renard, Lille

**Laure DESCAMPS**, Orthophoniste, CMP Nouveau Siècle, EPSM de l'Agglomération Lil-  
loise, Lille

Lille – 2022

**Annexe n°1 : Nomenclature Générale des Actes Professionnels (NGAP), issu de *Histoire de l'orthophonie*. FNO. <https://www.fno.fr/ressources-diverses/histoire-de-lorthophonie/>**

**Votre orthophoniste est conventionné.**

Il pratique des honoraires conformes aux tarifs de la Sécurité sociale. Ces tarifs ne peuvent être dépassés, sauf en cas d'exigence exceptionnelle de votre part concernant l'horaire ou le lieu des actes pratiqués, ou en cas de non-respect du parcours de soins.

Votre orthophoniste doit obligatoirement vous informer avant de réaliser un acte non remboursé par la Sécurité sociale.

En outre, dès lors que les dépassements d'honoraires des actes et prestations facturés atteignent 70 euros, votre orthophoniste doit vous en informer par écrit, préalablement à la réalisation de la prestation.

Seuls peuvent vous être facturés des frais correspondant à une prestation de soins rendue. Le paiement d'une prestation qui ne correspond pas directement à une prestation de soins ne peut vous être imputé.

Tarifs en vigueur au 1<sup>er</sup> juillet 2019 : Valeur unitaire de l'AMO : 2,50 €

Ces tarifs sont donnés à titre indicatif

DÉSIGNATION DE L'ACTE	Coefficient AMO	Coût unitaire en €	RÉGIME GÉNÉRAL		RÉGIME LOCAL	
			Part obligatoire	Part complémentaire	Part obligatoire	Part complémentaire
<b>Rééducation individuelle (accord préalable)</b>						
Rééducation des troubles de l'articulation, par séance	AMO 8	20,00 €	12,00 €	8,00 €	18,00 €	2,00 €
Rééducation de la déglutition/dysfonctionnelle, par séance	AMO 8	20,00 €	12,00 €	8,00 €	18,00 €	2,00 €
Rééducation vélo-tubo-tympanique, par séance	AMO 8	20,00 €	12,00 €	8,00 €	18,00 €	2,00 €
Rééducation des troubles de la voix d'origine organique ou fonctionnelle, et les dyslalias langagières, par séance	AMO 11.4	28,50 €	17,10 €	11,40 €	25,50 €	2,85 €
Rééducation des dysphagies, par séance	AMO 11	27,50 €	16,50 €	11,00 €	24,75 €	2,75 €
Rééducation des anomalies des fonctions oro-myo-faciales et de l'oralité, par séance	AMO 13.5	33,75 €	20,25 €	13,50 €	30,38 €	3,37 €
Éducation à l'acquisition et à l'utilisation de la voix oro-oesophagienne et/ou trachéo-oesophagienne, avec ou sans prothèse phonatoire, par séance	AMO 11.2	28,00 €	16,80 €	11,20 €	25,20 €	2,80 €
Rééducation des troubles de la communication et du langage écrit, par séance	AMO 10.1	25,25 €	15,15 €	10,10 €	22,73 €	2,52 €
Rééducation des troubles de la cognition mathématique (dyscalculie, troubles du raisonnement logico-mathématique...), par séance	AMO 10.2	25,50 €	15,30 €	10,20 €	22,95 €	2,55 €
Rééducation des troubles du graphisme et de l'écriture, par séance	AMO 10	25,00 €	15,00 €	10,00 €	22,50 €	2,50 €
Rééducation des retards de parole, des troubles de la communication et du langage oral, par séance	AMO 12.1	30,25 €	18,15 €	12,10 €	27,23 €	3,02 €
Rééducation des retards de parole, des troubles de la communication et du langage oral, par séance (de 3 à 6 ans inclus)	AMO 12.6	31,50 €	18,90 €	12,60 €	28,35 €	3,15 €
Rééducation des bégaiements et des autres troubles de la fluence, par séance	AMO 12.2	30,50 €	18,30 €	12,20 €	27,45 €	3,05 €
Readaptation à la communication dans les surdités acquises appareillées et/ou éducation à la pratique de la lecture labiale, par séance	AMO 12	30,00 €	18,00 €	12,00 €	27,00 €	3,00 €
Éducation ou rééducation de la communication et du langage dans les handicaps moteur, sensoriel et/ou les déficiences intellectuelles (inclus paralysie cérébrale, troubles du spectre de l'autisme et maladies génétiques), par séance	AMO 13.8	34,50 €	20,70 €	13,80 €	31,05 €	3,45 €
Rééducation et/ou maintien et /ou adaptation des fonctions de communication, du langage, des troubles cognitivo-linguistiques et des fonctions oro-myo-faciales chez les patients atteints de pathologies neurologiques d'origine vasculaire, tumoral ou post-traumatique.	AMO 15.7	39,25 €	23,55 €	15,70 €	35,33 €	3,92 €
Rééducation et/ou maintien et /ou adaptation des fonctions de communication, du langage, des troubles cognitivo-linguistiques et des fonctions oro-myo-faciales chez les patients atteints de pathologie neuro-dégénératives	AMO 15.6	39,00 €	23,40 €	15,60 €	35,10 €	3,90 €
Rééducation des dysphasies, par séance	AMO 14	35,00 €	21,00 €	14,00 €	31,50 €	3,50 €
Démutilation, rééducation ou conservation de la communication, du langage et de la parole dans les surdités appareillées ou non, y compris en cas d'implantation cochléaire, par séance	AMO 15.4	38,50 €	23,10 €	15,40 €	34,65 €	3,85 €
<b>Rééducation nécessitant des techniques de groupe (accord préalable)</b>						
Par séance et par patient, quel que soit le libellé	AMO 5	12,50 €	7,50 €	5,00 €	11,25 €	1,25 €

**Bilan avec compte rendu écrit obligatoire**

DÉSIGNATION DE L'ACTE	Coefficient AMO	Coût unitaire en €	Part obligatoire	Part complémentaire	Part obligatoire	Part complémentaire
Bilan de la déglutition et des fonctions vélo-tubo-tympaniques	AMO 26	65 €	39 €	26 €	58,50 €	6,50 €
Bilan de la phonation	AMO 34	85 €	51 €	34 €	76,50 €	8,50 €
Bilan des fonctions oro-myo-faciales et de l'oralité	AMO 34	85 €	51 €	34 €	76,50 €	8,50 €
Bilan de la communication et du langage oral et/ou bilan d'aptitudes à l'acquisition de la communication et du langage écrit	AMO 34	85 €	51 €	34 €	76,50 €	8,50 €
Bilan de la communication et du langage écrit	AMO 34	85 €	51 €	34 €	76,50 €	8,50 €
Bilan de la cognition mathématique (troubles du calcul, troubles du raisonnement logico-mathématique...)	AMO 34	85 €	51 €	34 €	76,50 €	8,50 €
Bilan des troubles d'origine neurologique	AMO 40	100 €	60 €	40 €	90 €	10 €
Bilan des bégaiements et des autres troubles de la fluence	AMO 40	100 €	60 €	40 €	90 €	10 €
Bilan de la communication et du langage dans le cadre des handicaps moteur, sensoriel et/ou déficiences intellectuelles, des paralysies cérébrales, des troubles du spectre de l'autisme, des maladies génétiques, et de la surdité	AMO 40	100 €	60 €	40 €	90 €	10 €

**Les bilans de renouvellement sont facturés avec une décote de 30%**

Majoration enfant de moins de 3 ans : 6€ par acte de rééducation

Forfait post-hospitalisation : 100€

Forfait handicap : 50€

**Visite à domicile**

- IFD - Indemnité forfaitaire de déplacement : 2,50 €
- IK - Indemnité kilométrique :
  - IK - Plaine : 0,24 €/km
  - IK - Montagne : 0,37 €/km
  - IK - A.pestif. à 90 : 1,02 €/km

**Soins à domicile**

La prescription médicale doit préciser "à domicile" afin que les frais liés au déplacement soient pris en charge par l'assurance malade.

Pour toute information complémentaire, nous vous invitons à consulter l'annuaire santé du site [www.ameli.fr](http://www.ameli.fr)

**Annexe n°2 : Brève description des modules du modèle**, inspiré par Levelt, W. J. M. (2000). Producing spoken language : A blueprint of the speaker. Dans C. M. Brown et P. Hagoort (Éds.), *The Neurocognition of Language* (p. 82-122). Oxford University Press.

**Conceptualisateur** : Il permet, notamment à l'aide des connaissances, de la situation, du contexte, de la théorie de l'esprit (TOM) de pouvoir élaborer des concepts (générer des idées). Deux sous-processus permettent de générer des concepts : macroplanning et microplanning.

**Macroplanning** : Processus par lequel le locuteur décide de ce qu'il faut dire et dans quel ordre (très lié à la TOM)

**Microplanning** : Processus qui permet d'adopter une perspective, un point de vue concernant le message que l'on veut exprimer et mettre les concepts sous forme propositionnelle (relations sémantiques de type agent/patient etc.)

**Encodage grammatical** : Permet de faire correspondre la conceptualisation à une structure. Il va donc permettre de produire des structures de surface (syntaxiques, c'est-à-dire de gauche à droite) en sortie et accède au lexique mental. Les structures sont générées à partir du message pré-verbal (lui-même résultat de la micro et macroplanification). Il permet de faire ressortir les propriétés grammaticales (nature, position dans l'énoncé...) d'un lemme après sa sélection dans le lexique mental.

**Lexique** : Il s'agit du lexique mental (stock lexical) sous forme de réseau.

**Encodage phonologique** : Va permettre de préparer un modèle de gestes articulatoires, de générer des mots phonologiques. La forme des lemmes sélectionnés pour la structure de surface va être rendue disponible. On passe par un processus d'épellation puis par notre **syllabaire** interne afin de donner aux syllabes une forme articulatoire déjà encodée. C'est à ce moment que l'on encode l'accentuation (sensible au contexte phrastique) de la phrase phonologique.

**Syllabaire** : Permet le stockage des structures syllabiques connues et propres à chaque langue.

L'encodage grammatical et phonologique sous-tendent donc la production vocale.

**Articulateur** : Contrôlé par aires motrices et pré-motrices du cortex. Permet l'articulation du message.

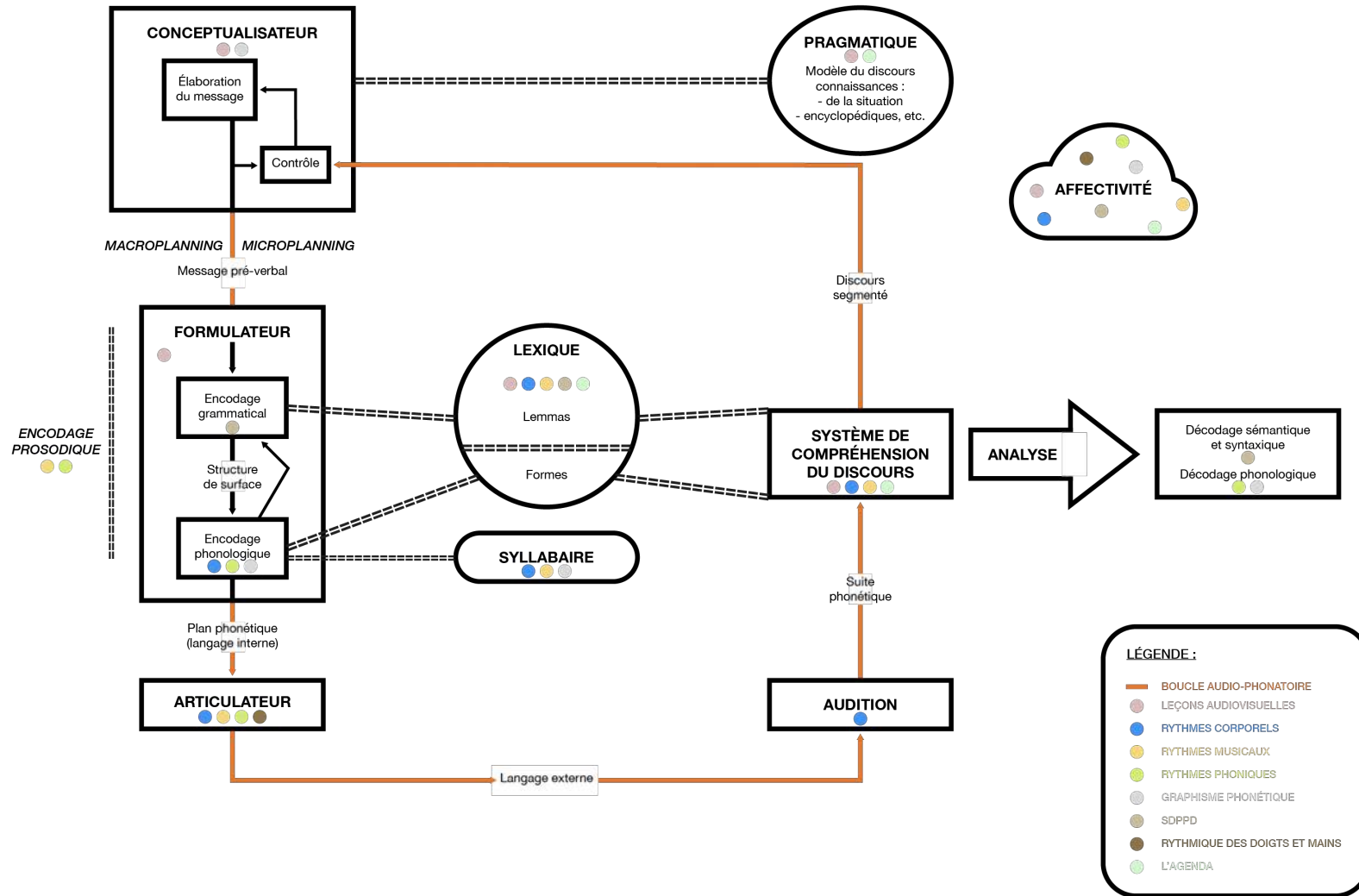
**Langage externe** : De l'articulateur vers l'audition, c'est ce qui correspond à la boucle audio-phonatoire (c'est-à-dire à l'auto-écoute du message en cours d'articulation).

**Système de compréhension** : Décomposé en deux sous-systèmes d'analyse : le décodage sémantique/syntaxique et le décodage phonologique (sur même base que l'encodage). Il est en lien direct avec le lexique mental (accès aux représentations sémantiques des lemmes).

**Annexe n°3 : Modèle neuro-psycho-linguistique faisant apparaître les disciplines de la méthode verbo-tonale sur les différents « modules »**



# MÉMOIRE COGNITION ATTENTION



**Annexe n°4 : Tableau des syllabes de référence pour l'audiométrie verbo-tonale**, issu de Busquet, D. (1992). L'audition et sa mesure dans le système verbo-tonal. *Le Courrier de Suresnes* (58), 21-32.

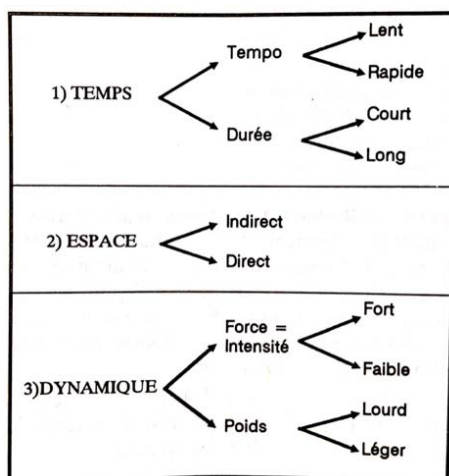
Logatomes	Octave optimale du logatome (Hz)	Correspondance avec le son pur
brou-brou	50-100	75
mou-mou	75-150	125
bou-bou	150-300	250
vo-vo	300-600	500
la-la	600-1 200	1 000
ke-ke	1 200-2 400	2 000
chi-chi	2 400-4 800	3 000
si-si	4 800-9 600	6 000

Tableau des logatomes.

**Annexe n°5 : Illustration d'un appareil SUVAG (de gauche à droite : micro, vibreur, casque)**, trouvé sur <https://www.espaciologopedico.com/revista/articulo/50/audiometria-verbo-tonal-guberina.html>



**Annexe n°6 : Propriétés des mouvements utilisés en RC**, issu de Le Calvez, V. (1992). Les stimulations rythmiques corporelles. *Le Courrier de Suresnes* (58), 51-56.




**Annexe n°7 : Exemples de mouvements associés aux consonnes et voyelles en RC,**  
documents recueillis à l'issu d'un stage intra\_à L'IRPA de Ronchin et dispensé par Viviane Le Calvez en 1992

**ANALYSE PHONÉTIQUE PAR LA MACROMOTRICITE  
DANS LE RYTHME CORPOREL VERBO - TONAL**

Phonèmes	Paramètres permettant l'accès à la prononciation des syllabes dans le système Verbo - Tonal					
	Point d'articulation	Tension	Intensité	Temps	Direction de la tension	Qualité du mouvement
[p] " pa " occlusive bilabiale sourde		grande	faible	court	en avant vers l'extérieur	éclaboussement aspersion vers l'avant
[b] " ba " occlusive bilabiale sonore		petite	faible	plus long que " pa "	du haut vers le bas	incomplète relâchement
[m] " ma " occlusive nasale		moyenne	faible	long	de soi vers l'extérieur sur les côtés	glissement lent flottement lent

**Analyse des VOYELLES selon le Système Structuro Global Verbo Tonal**

Voyelles orales	Position des bras	Mouvement	Aperture/Tension	Direction dans l'espace	Position de la langue
a	Largement écartés de chaque côté du corps au niveau des épaules	D'ouverture par excellence 	Large ouverture de la mâchoire inférieure vers le bas	Horizontalité des bras au niveau des épaules corps : position statique verticale	Immobile sur le plancher de la mâchoire inférieure en contact avec les dents du bas

**Annexe n°8 : Exemples de comptines non-signifiantes (irrationnelles), issu de Beneat, A. (1992). Les stimulations musicales. *Le Courrier de Suresnes* (58), 57-62.**

Ce sont les comptines de base avec une seule  
consonne :

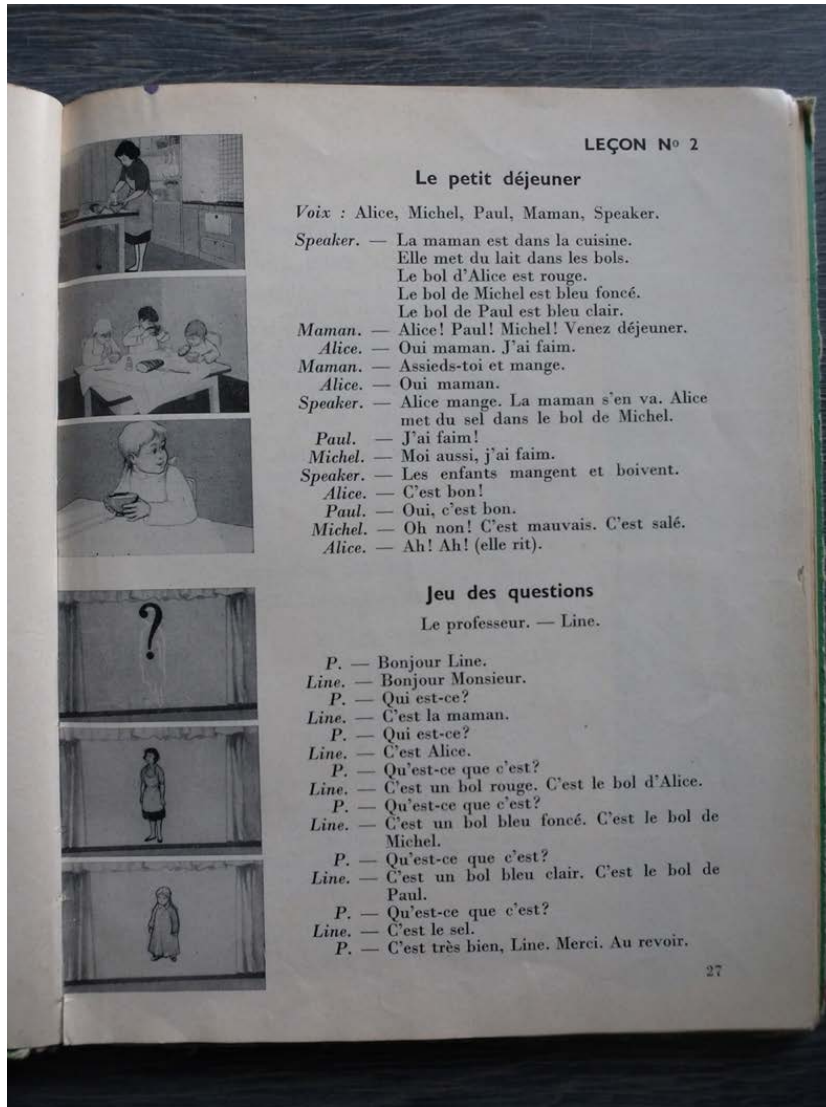
<i>pa pa po</i>	<i>am am</i>
<i>papa papa po</i>	<i>amma am</i>
<i>papa papa papa po</i>	<i>am am</i>
<i>papa po</i>	<i>amma am</i>

Puis on travaillera les comptines complexes  
avec plusieurs consonnes :

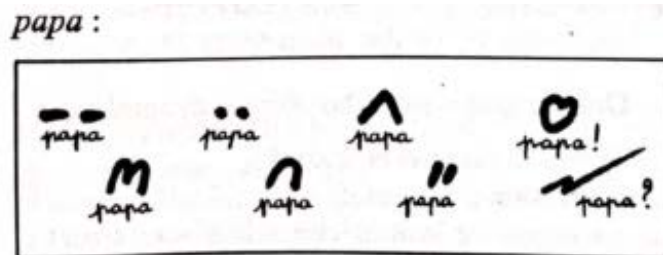
<i>dame dame</i>	<i>pico pico</i>
<i>dodo dame</i>	<i>pico ta</i>
<i>dodo dodo</i>	
<i>dame dame</i>	

**Annexe n° 9 : Leçon de la méthode audio-visuelle « Bonjour Line » (Guberina et Rivenc, 1971).**



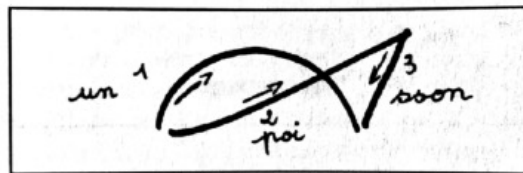


Annexe n°10 : Exemple de phonogrammes stylistiques pour le mot « papa », issu de Gladic, A. (1992). Le graphisme phonétique dessin du discours. *Le Courrier de Suresnes* (58), 79-88.

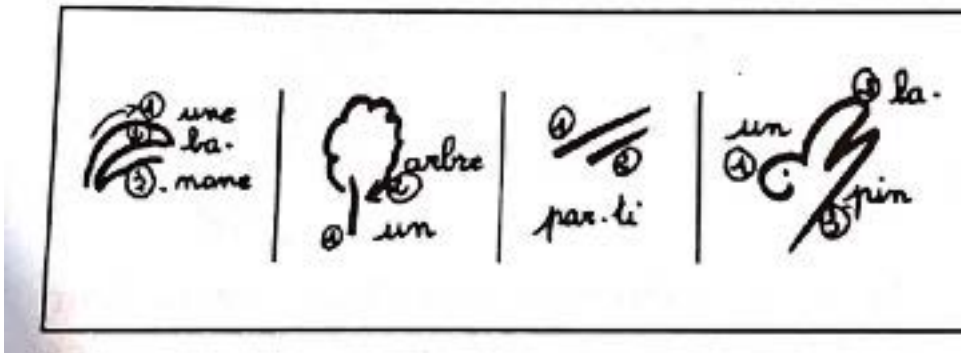




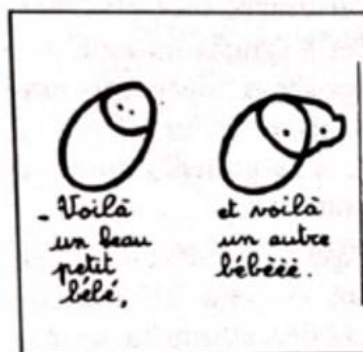
**Annexe n° 11 : Exemple de dessin « figuratif » en graphisme phonétique**, issu de Gladic, A. (1992). Le graphisme phonétique dessin du discours. *Le Courrier de Suresnes* (58), 79-88.



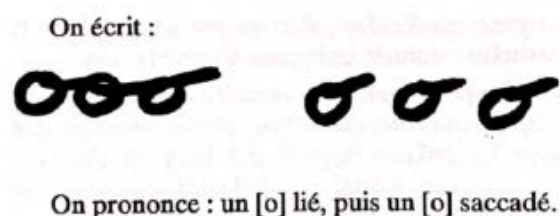
**Annexe n° 12 : Exemple de dessins figuratifs donnant lieu à des idéogrammes phonogrammiques**, issu de Gladic, A. (1992). Le graphisme phonétique dessin du discours. *Le Courrier de Suresnes* (58), 79-88.



**Annexe n° 13 : Exemple de dessin « correctif » en graphisme phonétique**, issu de Gladic, A. (1992). Le graphisme phonétique dessin du discours. *Le Courrier de Suresnes* (58), 79-88.



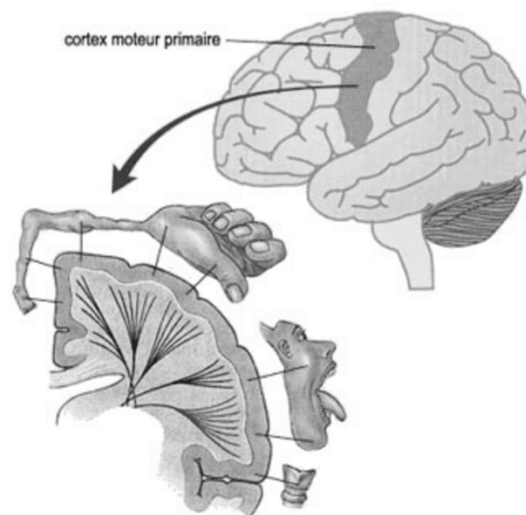
**Annexe n° 14 : Exemple de graphisme phonétique axé sur l'écriture (lettre o), issu de Gladic, A. (1992). Le graphisme phonétique dessin du discours. *Le Courrier de Suresnes* (58), 79-88.**



**Annexe n° 15 : Exemple d'agenda construit avec un patient**



**Annexe n° 16 : Représentation somatotopique du cortex moteur primaire selon l'Homunculus moteur**, issu de Penfield et Jasper 1954 cités par Opplert, J. (2019). *Effets aigus des étirements statiques et dynamiques sur le système neuromusculaire* [Docteur d'Université]. Université Bourgogne Franche-Comté.



**Annexe n° 17 : Illustration d'un exercice de jeu de doigts**, issu de Gladic, A. (1983). *Les doigts lisent : Poésie pour les mains et les doigts. Manuel de dactylolexie*. Bruxelles : Labor.



On commence en haut, on frappe avec le dos du majeur : **Toc toc toc**

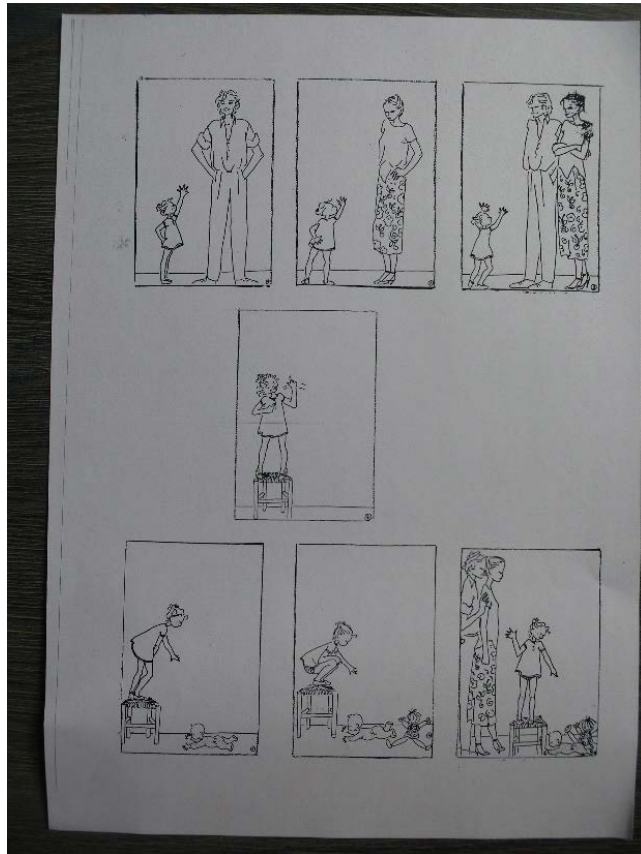
Avec l'index : **Qui ? Qui ? Qui ?**

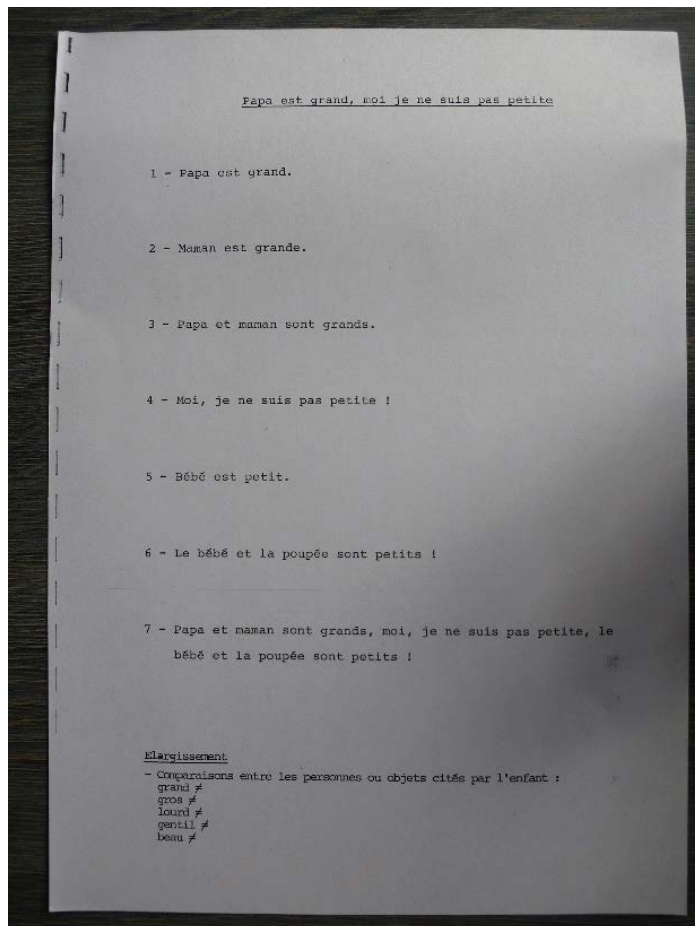
Avec tous les doigts : **Aaa !**

Avec l'index et le majeur : **Papa ! Papa !**

Avec tous les doigts : **Viens ! Viens ! Viens !**

**Annexe n° 18 : Exemples de Suites Dynamiques Pédocentriques Proximo-Distales**, issu de Gladic, A. (1976). *Manuel d'orthophoniste : Suites dynamiques pédocentriques proximo-distales*. V.A.G et J.C-G.





## Annexe n° 19 : Lettre d'information de début de questionnaire

« Bonjour,

Je suis Valentine Bolzan, étudiante en 5ème année d'orthophonie. Dans le cadre de mon mémoire, je réalise un questionnaire sur les connaissances et pratiques des orthophonistes concernant la méthode verbo-tonale. Il s'agit d'une recherche scientifique ayant pour but de dresser un état des lieux quant aux connaissances et pratiques qu'ont les orthophonistes vis-à-vis de cette méthode relativement ancienne. Si vous le souhaitez, je vous propose de participer à l'étude. Pour y répondre, vous devez donc être orthophoniste exerçant en France, en Belgique, au Québec, en Suisse ou bien dans d'autres pays francophones.

Ce questionnaire est facultatif, confidentiel et vous prendra environ 5 minutes.

Ce questionnaire n'étant pas identifiant, il ne sera donc pas possible d'exercer ses droits d'accès aux données, droit de retrait ou de modification.

Aussi pour assurer une sécurité optimale vos réponses ne seront pas conservées au-delà de la soutenance du mémoire.

Ce questionnaire fait l'objet d'une déclaration portant le n°2021-245 au registre des traitements de l'Université de Lille.

Pour toute demande, vous pouvez contacter le délégué à la protection des données à l'adresse suivante : [dpo@univ-lille.fr](mailto:dpo@univ-lille.fr). Sans réponse de la part du DPO, vous pouvez formuler une réclamation auprès de la CNIL.

**Merci à vous! »**

## Annexe n° 20 : Appel à participants publié sur Facebook

**[MÉMOIRE ORTHOPHONIE-État des lieux des connaissances et pratiques concernant la méthode verbo-tonale chez les orthophonistes - création d'un document synthèse à destination des professionnels]**

*Bonjour, je suis Valentine Bolzan, étudiante à l'école d'orthophonie de Lille. Dans le cadre de mon mémoire de fin d'études encadré par Jérôme André (orthophoniste et chef de projet au sein du GERAC) et Laure Descamps (orthophoniste), je suis à la recherche de professionnels afin de répondre à mon questionnaire (*anonymisé*), le but étant de pouvoir dresser un état des lieux sur le sujet. Cela ne prend pas plus que 5 minutes !*

**Lien du questionnaire :** <https://enquetes.univ-lille.fr/index.php/629922?lang=fr>

*Il est ouvert à **toutes et tous**, à condition d'être orthophoniste francophone/logopède/logopédiste (France-Québec-Belgique-Suisse et autres pays francophones). N'hésitez pas à faire tourner afin que je puisse récolter un maximum de réponses !*

*Je vous remercie d'avance pour votre participation et vous souhaite une belle fin de journée.*

Valentine Bolzan  
[valentine.bolzan.etu@univ-lille.fr](mailto:valentine.bolzan.etu@univ-lille.fr)

## Annexe n° 21 : Groupes de professionnels (Facebook) sur lesquels l'appel à participation au questionnaire a été publié et dates de publication

31/10/21

Ch'ti Z'orthos  
Orthophonistes du Maine et Loire  
Les orthos de Corse  
Orthophonistes pays de la Loire  
Tous les logopèdes de Facebook  
Orthophonistes et étudiants orthophonistes

4/11/21

Mémoires en orthophonie -

17/11/21

Orthophonistes français.e.s au Québec  
Orthophonie et LO  
Orthophonie et enfant très jeune ou sans langage  
Orthophonie et audiologie - Québec  
Orthophonie-Maroc

21/11/21

Problèmes d'orthophoniste ou de logopède !!!!  
Orthophonie et paperasse

22/11/21

Orthophonistes sans frontières

23/11/21

Orthophonistes suisses, idées, échanges, conseils  
Orthophonistes à l'étranger

2/12/21

Orthos de Corse (re)

5/12/21

Orthophonie et médiation animale  
Ch'tis...Z'Orthos (re)  
Orthophonistes du Maine et Loire (re)  
Orthophonistes pays de la loire (re)  
Orthophonie et bilinguisme

11/12/21 :

Ortho-infos

15/12/21 :

Orthophonistes suisses, idées, échanges, conseils (re)  
Orthophonie-Maroc (re)

3/01/2022 :

Orthophonie et audiologie - Québec (re)  
Orthophonie-Maroc (re)  
Logopédie-orthophonie - attente

5/01/2022 :

Orthophonistes France  
Les orthos de Corse (re)  
Orthophonistes suisses, idées, échanges, conseils (re)  
Problèmes d'orthophoniste ou de logopède !!!! (re)

## État des lieux des connaissances et pratiques concernant la méthode verbo-tonale chez les orthophonistes - création d'un document synthèse

Bonjour,

Je suis Valentine Bolzan, étudiante en 5<sup>ème</sup> année d'orthophonie. Dans le cadre de mon mémoire, je réalise un questionnaire sur les connaissances et pratiques des orthophonistes concernant la méthode verbo-tonale. Il s'agit d'une recherche scientifique ayant pour but de dresser un état des lieux quant aux connaissances et pratiques qu'ont les orthophonistes vis-à-vis de cette méthode relativement ancienne. Si vous le souhaitez, je vous propose de participer à l'étude. Pour y répondre, vous devez donc être orthophoniste exerçant en France, en Belgique, au Québec, en Suisse ou bien dans d'autres pays francophones.

Ce questionnaire est facultatif, confidentiel et vous prendra environ 5 minutes.

Ce questionnaire n'étant pas identifiant, il ne sera donc pas possible d'exercer ses droits d'accès aux données, droit de retrait ou de modification.

Aussi pour assurer une sécurité optimale vos réponses ne seront pas conservées au-delà de la soutenance du mémoire.

Ce questionnaire fait l'objet d'une déclaration portant le n°2021-245 au registre des traitements de l'Université de Lille.

Pour toute demande, vous pouvez contacter le délégué à la protection des données à l'adresse suivante : [dpo@univ-lille.fr](mailto:dpo@univ-lille.fr). Sans réponse de la part du DPO, vous pouvez formuler une réclamation auprès de la CNIL.

Merci à vous!

Il y a 51 questions dans ce questionnaire.

### Questions

Attention, soyez vigilant.e.s : dans les réponses ouvertes, certaines informations communiquées peuvent permettre de vous identifier de manière indirecte et donc de lever l'anonymat du questionnaire.

En quelle année avez-vous eu votre diplôme ? (Veuillez répondre sous format à 4 chiffres exemple "1995")

\*

Seuls des nombres peuvent être entrés dans ce champ.

Veuillez écrire votre réponse ici :

De quel centre de formation êtes-vous diplômé.e ?

\*

Veuillez sélectionner une réponse ci-dessous

Veuillez sélectionner une seule des propositions suivantes :

- Amiens
- Besançon
- Bordeaux
- Brest
- Caen
- Clermont-Ferrand
- Limoges
- Lille
- Lyon



- Marseille
- Montpellier
- Nancy
- Nantes
- Nice
- Paris
- Poitiers
- Rennes
- Rouen
- Strasbourg
- Toulouse
- Tours
- Belgique
- Suisse
- Québec
- Autre

**Si "autre" précisez : \***

Répondre à cette question seulement si les conditions suivantes sont réunies :  
La réponse était 'Autre' à la question '3 [A2]' (De quel centre de formation êtes-vous diplômé.e ?)

Veillez écrire votre réponse ici :

**Avez-vous étudié la méthode verbo-tonale à la faculté (cours/TD dédiés) lorsque vous étiez étudiant.e ?**

\*

ⓘ Veuillez sélectionner une réponse ci-dessous  
Veillez sélectionner une seule des propositions suivantes :

- oui
- non
- je ne sais plus

**Si oui, dans quelle unité d'enseignement/matière ? \***

Répondre à cette question seulement si les conditions suivantes sont réunies :  
La réponse était 'oui' à la question '5 [A3]' (Avez-vous étudié la méthode verbo-tonale à la faculté (cours/TD dédiés) lorsque vous étiez étudiant.e ?)

Veillez écrire votre réponse ici :

**À combien estimeriez-vous le temps de cours/TD en lien avec la méthode ? \***

Répondre à cette question seulement si les conditions suivantes sont réunies :  
La réponse était 'oui' à la question '5 [A3]' (Avez-vous étudié la méthode verbo-tonale à la faculté (cours/TD dédiés) lorsque vous étiez étudiant.e ?)

ⓘ Veuillez sélectionner une réponse ci-dessous  
Veillez sélectionner une seule des propositions suivantes :

- Entre 1 heure et 2 heures
- entre 2 heures et 6 heures
- supérieur à 6 heures

Avez-vous entendu parler de la méthode verbo-tonale lors de vos stages (en tant qu'étudiant.e) ?

\*

➊ Veuillez sélectionner une réponse ci-dessous

Veillez sélectionner une seule des propositions suivantes :

- Oui  
 Non

Avez-vous entendu parler de la méthode verbo-tonale hors faculté ?

\*

➋ Veuillez sélectionner une réponse ci-dessous

Veillez sélectionner une seule des propositions suivantes :

- Oui  
 Non

C'était : \*

Répondre à cette question seulement si les conditions suivantes sont réunies :

La réponse était 'Oui' à la question '9 [A5]' (Avez-vous entendu parler de la méthode verbo-tonale hors faculté ?)

➌ Veuillez sélectionner une réponse ci-dessous

Veillez sélectionner une seule des propositions suivantes :

- Au travail  
 À travers une tierce personne  
 À travers des écrits  
 Autre

Veillez préciser : \*

Répondre à cette question seulement si les conditions suivantes sont réunies :

La réponse était 'Autre' à la question '10 [A5b]' (C'était :)

Veillez écrire votre réponse ici :

Avez-vous suivi une formation concernant la méthode verbo-tonale (dans le cadre professionnel) ?

\*

➍ Veuillez sélectionner une réponse ci-dessous

Veillez sélectionner une seule des propositions suivantes :

- Oui  
 Non

### Si oui, dans le cadre de quels besoins ? \*

Répondre à cette question seulement si les conditions suivantes sont réunies :

La réponse était 'Oui' à la question '12 [A6]' (Avez-vous suivi une formation concernant la méthode verbo-tonale (dans le cadre professionnel) ?)

Veillez écrire votre réponse ici :

### Actuellement vous exercez en :

\*

① Veuillez sélectionner une réponse ci-dessous

Veillez sélectionner une seule des propositions suivantes :

- Salarial
- Libéral
- Mixte

### Connaissez-vous les jeux phoniques ?

\*

① Veuillez sélectionner une réponse ci-dessous

Veillez sélectionner une seule des propositions suivantes :

- Oui
- Non

### Les utilisez-vous en séances ? \*

Répondre à cette question seulement si les conditions suivantes sont réunies :

La réponse était 'Oui' à la question '15 [A8]' (Connaissez-vous les jeux phoniques ?)

① Veuillez sélectionner une réponse ci-dessous

Veillez sélectionner une seule des propositions suivantes :

- Jamais
- Rarement
- Parfois
- Souvent
- Toujours

### Lorsque vous les utilisez, est-ce : \*

Répondre à cette question seulement si les conditions suivantes sont réunies :

La réponse était 'Oui' à la question '15 [A8]' (Connaissez-vous les jeux phoniques ?) et La réponse était 'Rarement' ou 'Parfois' ou 'Souvent' ou 'Toujours' à la question '16 [A8b]' (Les utilisez-vous en séances ?)

① Veuillez sélectionner une réponse ci-dessous

Veillez sélectionner une seule des propositions suivantes :

- En individuel
- En groupe

### Auprès de quelle population ? \*

Répondre à cette question seulement si les conditions suivantes sont réunies :  
La réponse était 'Rarement' ou 'Parfois' ou 'Souvent' ou 'Toujours' à la question '16 [A8b]'  
(Les utilisez-vous en séances ?)

Veillez écrire votre réponse ici :

### Pour quels objectifs ? \*

Répondre à cette question seulement si les conditions suivantes sont réunies :  
La réponse était 'Rarement' ou 'Parfois' ou 'Souvent' ou 'Toujours' à la question '16 [A8b]'  
(Les utilisez-vous en séances ?)

Veillez écrire votre réponse ici :

### Connaissez-vous la discipline du rythme corporel ?

\*

❶ Veuillez sélectionner une réponse ci-dessous  
Veillez sélectionner une seule des propositions suivantes :

- Oui
- Non

### L'utilisez-vous en séances ? \*

Répondre à cette question seulement si les conditions suivantes sont réunies :  
La réponse était 'Oui' à la question '20 [A9]' (Connaissez-vous la discipline du rythme corporel ?)

❶ Veuillez sélectionner une réponse ci-dessous  
Veillez sélectionner une seule des propositions suivantes :

- Jamais
- Rarement
- Parfois
- Souvent
- Toujours

### Lorsque vous l'utilisez, est-ce : \*

Répondre à cette question seulement si les conditions suivantes sont réunies :  
La réponse était 'Rarement' ou 'Parfois' ou 'Souvent' ou 'Toujours' à la question '21 [A9b]'  
(L'utilisez-vous en séances ?)

❶ Veuillez sélectionner une réponse ci-dessous  
Veillez sélectionner une seule des propositions suivantes :

- En individuel
- En groupe

### Auprès de quelle population ? \*

Répondre à cette question seulement si les conditions suivantes sont réunies :

La réponse était 'Souvent ' ou 'Parfois' ou 'Rarement ' ou 'Toujours ' à la question '21 [A9b]' (L'utilisez-vous en séances ? )

Veillez écrire votre réponse ici :

### Pour quels objectifs ? \*

Répondre à cette question seulement si les conditions suivantes sont réunies :

La réponse était 'Rarement ' ou 'Parfois' ou 'Souvent ' ou 'Toujours ' à la question '21 [A9b]' (L'utilisez-vous en séances ? )

Veillez écrire votre réponse ici :

### Connaissez-vous la discipline du rythme musical ? \*

\*

➊ Veuillez sélectionner une réponse ci-dessous

Veillez sélectionner une seule des propositions suivantes :

- Oui  
 Non

### L'utilisez-vous en séances ? \*

Répondre à cette question seulement si les conditions suivantes sont réunies :

La réponse était 'Oui ' à la question '25 [B1]' (Connaissez-vous la discipline du rythme musical ? )

➊ Veuillez sélectionner une réponse ci-dessous

Veillez sélectionner une seule des propositions suivantes :

- Jamais  
 Rarement  
 Parfois  
 Souvent  
 Toujours

### Lorsque vous l'utilisez, est-ce : \*

Répondre à cette question seulement si les conditions suivantes sont réunies :

La réponse était 'Rarement ' ou 'Parfois' ou 'Souvent ' ou 'Toujours ' à la question '26 [B1b]' (L'utilisez-vous en séances ? )

➊ Veuillez sélectionner une réponse ci-dessous

Veillez sélectionner une seule des propositions suivantes :

- En individuel  
 En groupe

03/04/2022 18:21

### Auprès de quelle population ?

Répondre à cette question seulement si les conditions suivantes sont réunies :  
La réponse était 'Rarement ' ou 'Parfois ' ou 'Souvent ' ou 'Toujours ' à la question '26 [B1b]'  
(L'utilisez-vous en séances ?)

Veillez écrire votre réponse ici :

### Pour quels objectifs ?

Répondre à cette question seulement si les conditions suivantes sont réunies :  
La réponse était 'Rarement ' ou 'Parfois ' ou 'Souvent ' ou 'Toujours ' à la question '26 [B1b]'  
(L'utilisez-vous en séances ?)

Veillez écrire votre réponse ici :

### Connaissez-vous les leçons audio-visuelles ? \*

● Veuillez sélectionner une réponse ci-dessous  
Veillez sélectionner une seule des propositions suivantes :

Oui  
 Non

### Les utilisez-vous en séances ? \*

Répondre à cette question seulement si les conditions suivantes sont réunies :  
La réponse était 'Oui ' à la question '30 [B2]' (Connaissez-vous les leçons audio-visuelles ?)

● Veuillez sélectionner une réponse ci-dessous  
Veillez sélectionner une seule des propositions suivantes :

Jamais  
 Rarement  
 Parfois  
 Souvent  
 Toujours

### Lorsque vous les utilisez, est-ce : \*

Répondre à cette question seulement si les conditions suivantes sont réunies :  
La réponse était 'Rarement ' ou 'Parfois ' ou 'Souvent ' ou 'Toujours ' à la question '31 [B2b]'  
(Les utilisez-vous en séances ?)

● Veuillez sélectionner une réponse ci-dessous  
Veillez sélectionner une seule des propositions suivantes :

En individuel  
 En groupe

### Auprès de quelle population ? \*

Répondre à cette question seulement si les conditions suivantes sont réunies :  
La réponse était 'Rarement ' ou 'Parfois ' ou 'Souvent ' ou 'Toujours ' à la question '31 [B2b]'  
(Les utilisez-vous en séances ?)

Veillez écrire votre réponse ici :

### Pour quels objectifs ? \*

Répondre à cette question seulement si les conditions suivantes sont réunies :

La réponse était 'Rarement' ou 'Parfois' ou 'Souvent' ou 'Toujours' à la question '31 [B2b]' (Les utilisez-vous en séances ?)

Veillez écrire votre réponse ici :

### Connaissez-vous la technique de l'agenda ? \*

\*

● Veuillez sélectionner une réponse ci-dessous

Veillez sélectionner une seule des propositions suivantes :

- Oui  
 Non

### L'utilisez-vous en séances ? \*

Répondre à cette question seulement si les conditions suivantes sont réunies :

La réponse était 'Oui' à la question '35 [B3]' (Connaissez-vous la technique de l'agenda ?)

● Veuillez sélectionner une réponse ci-dessous

Veillez sélectionner une seule des propositions suivantes :

- Jamais  
 Rarement  
 Parfois  
 Souvent  
 Toujours

### Lorsque vous l'utilisez, est-ce : \*

Répondre à cette question seulement si les conditions suivantes sont réunies :

La réponse était 'Rarement' ou 'Parfois' ou 'Souvent' ou 'Toujours' à la question '36 [B3b]' (L'utilisez-vous en séances ?)

● Veuillez sélectionner une réponse ci-dessous

Veillez sélectionner une seule des propositions suivantes :

- En individuel  
 En groupe

### Auprès de quelle population ? \*

Répondre à cette question seulement si les conditions suivantes sont réunies :

La réponse était 'Rarement' ou 'Parfois' ou 'Souvent' ou 'Toujours' à la question '36 [B3b]' (L'utilisez-vous en séances ?)

Veillez écrire votre réponse ici :

### Pour quels objectifs ? \*

Répondre à cette question seulement si les conditions suivantes sont réunies :

La réponse était 'Rarement' ou 'Parfois' ou 'Souvent' ou 'Toujours' à la question '36 [B3b]' (L'utilisez-vous en séances ?)

Veillez écrire votre réponse ici :

### Connaissez-vous les suites pédo-centriques proximo-distales ?

\*

① Veuillez sélectionner une réponse ci-dessous

Veillez sélectionner une seule des propositions suivantes :

- Oui  
 Non

### Les utilisez-vous en séances ? \*

Répondre à cette question seulement si les conditions suivantes sont réunies :

La réponse était 'Oui' à la question '40 [B4]' (Connaissez-vous les suites pédo-centriques proximo-distales ? )

① Veuillez sélectionner une réponse ci-dessous

Veillez sélectionner une seule des propositions suivantes :

- Jamais  
 Rarement  
 Parfois  
 Souvent  
 Toujours

### Lorsque vous les utilisez, est-ce : \*

Répondre à cette question seulement si les conditions suivantes sont réunies :

La réponse était 'Rarement' ou 'Parfois' ou 'Souvent' ou 'Toujours' à la question '41 [B4b]'  
(Les utilisez-vous en séances ? )

① Veuillez sélectionner une réponse ci-dessous

Veillez sélectionner une seule des propositions suivantes :

- En individuel  
 En groupe

### Après de quelle population ? \*

Répondre à cette question seulement si les conditions suivantes sont réunies :

La réponse était 'Rarement' ou 'Parfois' ou 'Souvent' ou 'Toujours' à la question '41 [B4b]'  
(Les utilisez-vous en séances ? )

Veillez écrire votre réponse ici :

### Pour quels objectifs ? \*

Répondre à cette question seulement si les conditions suivantes sont réunies :

La réponse était 'Rarement' ou 'Parfois' ou 'Souvent' ou 'Toujours' à la question '41 [B4b]'  
(Les utilisez-vous en séances ? )

Veillez écrire votre réponse ici :



### Connaissez-vous le graphisme phonétique ? \*

❶ Veuillez sélectionner une réponse ci-dessous  
Veuillez sélectionner une seule des propositions suivantes :

- Oui
- Non

### L'utilisez-vous en séances ? \*

Répondre à cette question seulement si les conditions suivantes sont réunies :  
La réponse était 'Oui' à la question '45 [B5]' (Connaissez-vous le graphisme phonétique ? )

❶ Veuillez sélectionner une réponse ci-dessous  
Veuillez sélectionner une seule des propositions suivantes :

- Jamais
- Rarement
- Parfois
- Souvent
- Toujours

### Lorsque vous l'utilisez, est-ce : \*

Répondre à cette question seulement si les conditions suivantes sont réunies :  
La réponse était 'Rarement ' ou 'Parfois ' ou 'Souvent ' ou 'Toujours ' à la question '46 [B5b]'  
(L'utilisez-vous en séances ? )

❶ Veuillez sélectionner une réponse ci-dessous  
Veuillez sélectionner une seule des propositions suivantes :

- En groupe
- En individuel

### Auprès de quelle population ? \*

Répondre à cette question seulement si les conditions suivantes sont réunies :  
La réponse était 'Rarement ' ou 'Parfois ' ou 'Souvent ' ou 'Toujours ' à la question '46 [B5b]'  
(L'utilisez-vous en séances ? )

Veuillez écrire votre réponse ici :

### Pour quels objectifs ?

Répondre à cette question seulement si les conditions suivantes sont réunies :  
La réponse était 'Rarement ' ou 'Parfois ' ou 'Souvent ' ou 'Toujours ' à la question '46 [B5b]'  
(L'utilisez-vous en séances ? )

Veuillez écrire votre réponse ici :

### Est-ce qu'un document synthèse vous intéresserait ?

\*

❶ Veuillez sélectionner une réponse ci-dessous  
Veuillez sélectionner une seule des propositions suivantes :

- Oui merci
- Non merci

Je vous invite à m'envoyer mail à [valentine.bolzan.etu@univ-lille.fr](mailto:valentine.bolzan.etu@univ-lille.fr) (mailto:[valentine.bolzan.etu@univ-lille.fr](mailto:valentine.bolzan.etu@univ-lille.fr)) afin que je puisse vous le transmettre directement lorsque mon mémoire sera validé.

Répondre à cette question seulement si les conditions suivantes sont réunies :  
La réponse était 'Oui merci ' à la question '50 [B6]' (Est-ce qu'un document synthèse vous intéresserait ? )

Merci beaucoup pour votre participation !

Pour accéder aux résultats scientifiques de l'étude, vous pouvez me contacter :

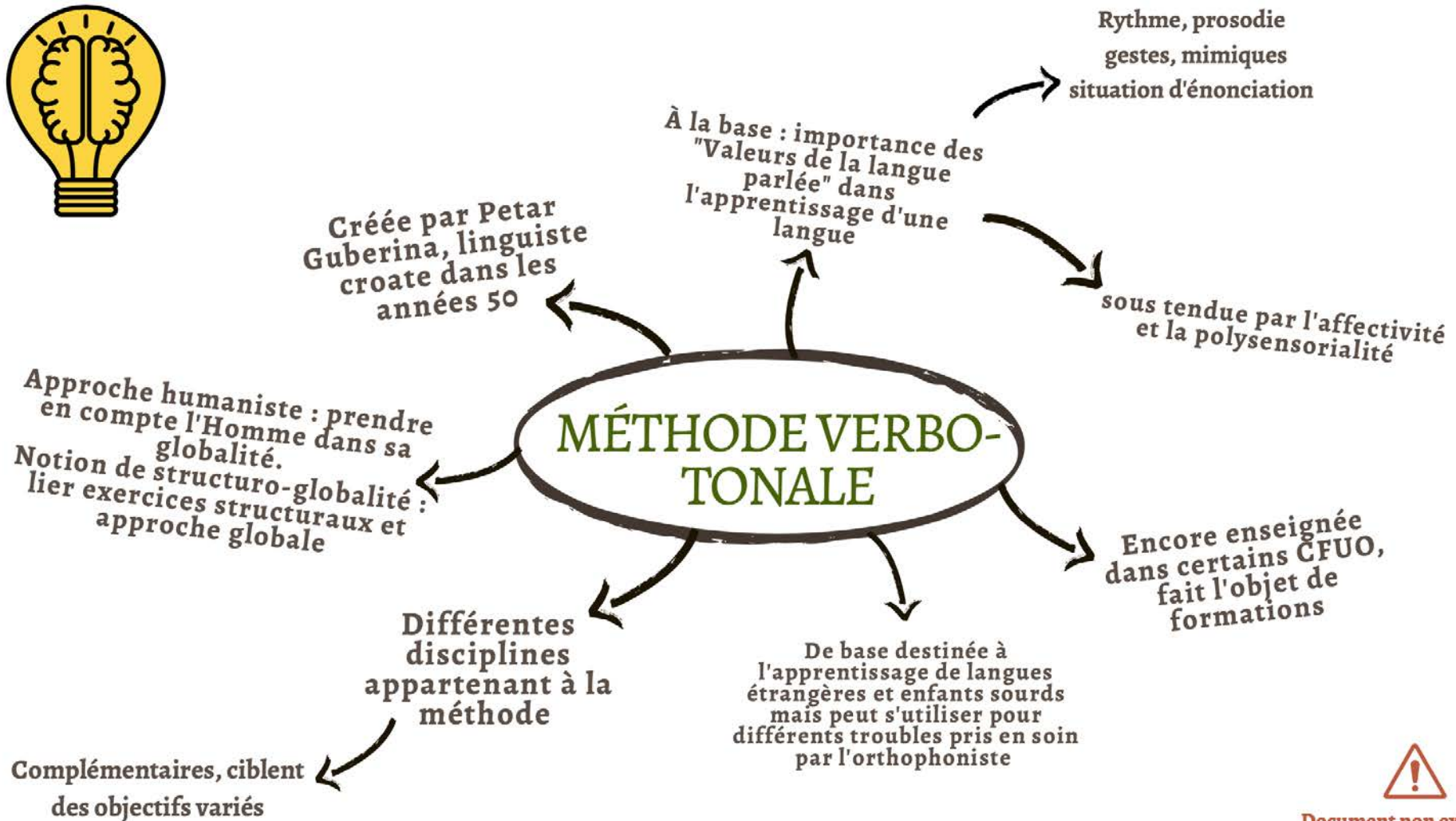
à [valentine.bolzan.etu@univ-lille.fr](mailto:valentine.bolzan.etu@univ-lille.fr)

16/01/2022 – 12:07

Envoyer votre questionnaire.

Merci d'avoir complété ce questionnaire.

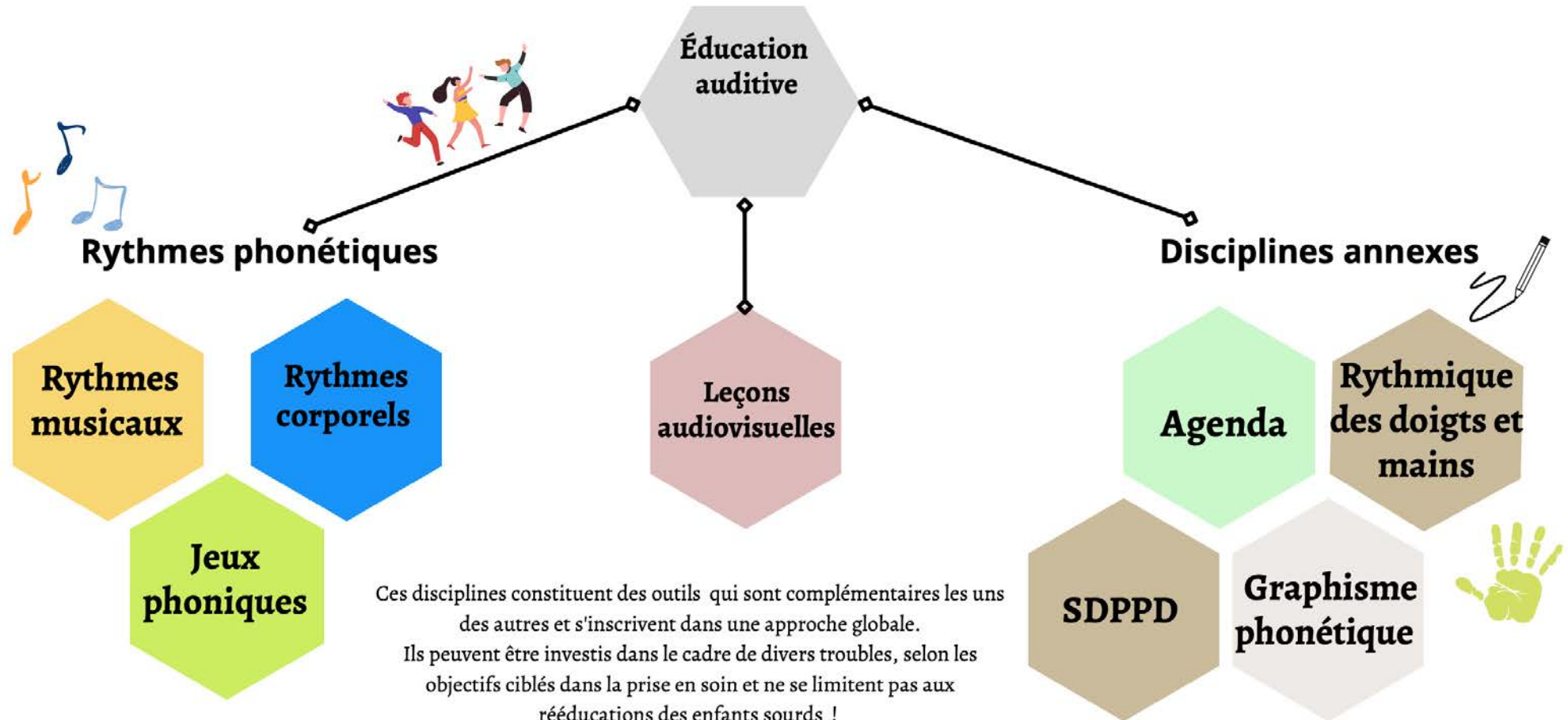
**Annexe n° 23 : Document synthèse**



Document non exhaustif,  
ne remplace en aucun cas  
une formation professionnelle

# SYSTÈME STRUCTURO-GLOBAL AUDIO-VISUEL

## MÉTHODE VERBO-TONALE



## IMPORTANCE DU TRAVAIL AUDITIF



Le travail auditif s'axe autour de différentes étapes : détection, discrimination, identification (répétition en liste fermée) et reconnaissance (répétition en liste ouverte)



**Avant** : à travers les SUVAG (filtres de fréquences)  
**Maintenant** : via les implants cochléaires & prothèses

**Idée sous-jacente** : pour qu'un son soit présent dans le répertoire phonologique d'un patient, il faut dans un premier temps que ce dernier puisse le percevoir et le différencier auditivement pour ensuite le reconnaître et le reproduire.



= Base pour l'utilisation de chacune des disciplines

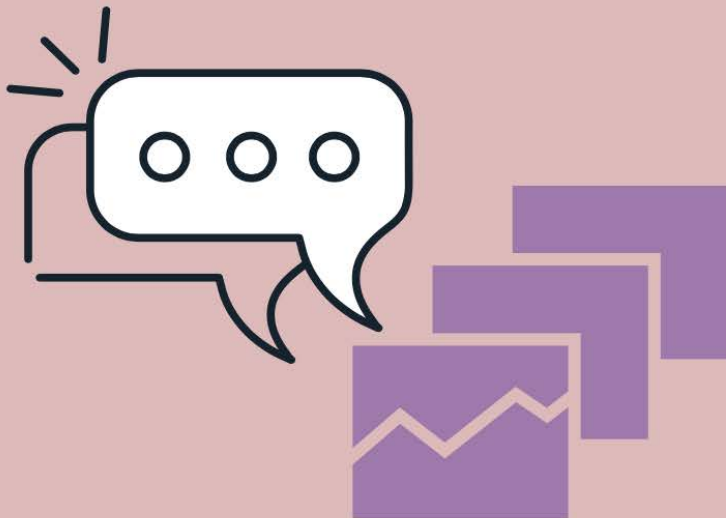


## LEÇONS AUDIOVISUELLES

P. Rivenc & P. Guberina



Il s'agit d'histoires séquentielles (souvent sous forme de diapositives) qui ciblent une ou plusieurs structures morphosyntaxiques par histoire. Le principe est de partir d'images mettant en scène des situations de la vie courante pour investir certaines structures morpho-syntaxiques. Les personnages, notamment leurs rôles doivent être facilement reconnaissables. L'idée sous-jacente est que le fait de partir de situations concrètes permettra de pouvoir ré-investir les structures dans des situations plus abstraites, car elles auront un point de référence en lien avec l'expérience.



Permettent de développer :

**L'accès au symbolique**

**La pragmatique**

**La structuration spatio-temporelle**

**L'encodage grammatical et phonologique**

**L'aspect lexical et discursif**

**La compréhension**

**Les processus mnésiques et l'abstraction**

# LEÇONS AUDIOVISUELLES

Suite



Après la découverte, on repasse les différentes scènes (diapositives) et le patient est amené à proposer des énoncés pour chaque image en imaginant ce que les personnages de la scène expriment.

Dans un premier temps, on sera davantage attentif au sens plutôt qu'à l'aspect verbal.

Découverte de l'histoire : on présente les scènes de l'histoire (qui ne contiennent pas de texte) successivement. On laisse le patient s'exprimer librement, théâtraliser dès le départ (s'il le souhaite). La dernière image peut être tenue secrète = source de motivation (imaginer)

Quand le sens est intégré, l'orthophoniste revient sur chaque scène et corrige en redonnant les énoncés avec les structures attendues. On s'attarde davantage sur la forme. Le patient répète l'énoncé cible en prêtant attention à la prosodie.

Enfin, le patient est amené à dramatiser l'intégralité de l'histoire à travers un travail de mémorisation = on repasse l'intégralité des scènes qu'il doit jouer et enfin, un jeu de rôles sans les images sous les yeux peut être mis en place afin de se rapprocher au mieux d'une situation écologique. L'interprétation peut être corporelle ou à travers des marionnettes, figurines...

On propose des exercices structuraux afin de transposer ce qui a été joué à d'autres situations. On peut jouer sur le plan paradigmatique ou syntagmatique. Le but est de ré-investir ce qui a été appris et d'élargir. On peut également proposer des exercices de reconnaissance auditive sur énoncé, entraînement du langage écrit (recopier les structures dans les "bulles" de chaque scène (telles les BD) etc.)

**Travail global**



**Structuration via RC et RM en reprenant les énoncés des scènes**



**Travail global**



**Élargissement**



## Rythmes corporels



Il s'agit d'une discipline qui consiste en la réalisation de mouvements corporels qui rendent compte des mouvements articulatoires réalisés pour chaque phonème. Cela est censé faciliter la perception et l'articulation d'un son cible (au départ), et plus largement du langage. L'idée est d'investir la macromotricité pour impacter la micromotricité.

**Les mouvements sont en lien avec trois paramètres relatifs à chaque phonème : temps/espace/dynamique.**

**Ils s'accordent avec les mouvements articulatoires nécessaires à la réalisation de chaque phonème .**

**Ils sont pré-définis dans la méthode.**



**Permettent de développer :**

**La phonologie**

**L'articulation**

**Le lexique**

**La syntaxe**

**La construction syllabique**

**La mémoire**

**L'attention auditive**

**La discrimination, l'identification et la reconnaissance auditive**



# Rythmes corporels suite

## 1/ Préparation corporelle

On chauffe le corps : on se déplace, on travaille sur les sensations (tensions, relâchements...).

On peut utiliser un instrument et se déplacer au rythme de ce dernier.

## 2/ Échauffement vocal

- On respire et on vocalise :  
Onomatopées, syllabes, intonations, variations de hauteur et intensité...

## 3/ Stimulations de phonèmes

Production synchronisée avec les mouvements optimaux pour chaque phonème.

Si erreur du patient : l'orthophoniste ajuste le mouvement et joue sur les paramètres (tension, relâchement, durée...).

## 4/ Élargissement à la phrase

- Partir d'abord de syllabes
- Travailler l'intonation en parallèle

**BUT = Mémoriser la phrase et la reproduire fidèlement.**

## 5/ Chorégraphie

Décomposer les mouvements relatifs à la phrase en détails puis les produire sans décomposition et en théâtralisant.

Corps en mouvement +++

## 6/ Éducation auditive

Reconnaissance de ce qui a été travaillé (phrase) sans lecture labiale, on se place derrière (par exemple) et les patients doivent reconnaître la phrase énoncée.

## 7/ Mémorisation et élargissement

Se rappeler la ou les phrases sans aide puis temps d'échange sur le vécu de chacun en lien avec le travail effectué.



À la fin d'une séance de RC, on laisse une trace de ce qui a été abordé à travers du graphisme phonétique. On s'appuie sur la multicanalité pour que le patient engramme les éléments travaillés.



# Rythmes musicaux

Discipline qui a pour objectif d'harmoniser l'expression en travaillant sur la prosodie, la qualité vocale et l'articulation. On débute avec des comptines non signifiantes, puis on passe aux comptines signifiantes (poésies, comptines de pays...). Les mouvements suivent le rythme ! Les mouvements sont choisis par le professionnel et doivent faciliter la mémorisation de la structure rythmique ciblée. Il s'agit surtout de mouvements mobilisant les membres supérieurs (bras, mains, doigts).

## Mise en oreille

**Correspond à la phase d'imprégnation :**

On prépare l'écoute avec des jeux de rythmes à reproduire (avec la voix, des instruments...).

Puis écoute de la comptine dans son intégralité



## Mise en corps



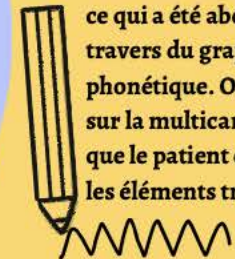
On découpe la comptine à l'aide de mouvements des membres dans un but de mémorisation de la structure.

La motricité va ancrer la structure rythmique.

## Mise en parole

La comptine est redonnée sans aides  
+ ajout de contraintes éventuelles (intonation, émotion etc.)  
Le but est de se détacher des mouvements pour se rapprocher au mieux d'une expression écologiquement

À la fin d'une séance de RM, on laisse une trace de ce qui a été abordé à travers du graphisme phonétique. On s'appuie sur la multicanalité pour que le patient enregistre les éléments travaillés.



## Permettent de développer :

La phonologie, la prosodie, la qualité vocale, l'articulation, la boucle audio-phonatoire, le lexique, la syntaxe, la construction syllabique

# JEUX PHONIQUES

Il s'agit de jeux moteurs pour lesquels on utilise un médiateur (objet) que l'on met en mouvement en parallèle de l'émission d'un son (syllabe). Le but de cette discipline est de faciliter la perception du phonème dans le but de construire peu à peu le répertoire phonologique du tout-petit. Ils consistent donc à présenter les sons à travers la motricité, le rythme, l'intonation et l'affectivité liée à l'aspect ludique de la discipline. Ils peuvent constituer une forme de rituel à travers la redondance qui sera importante pour la création du répertoire phonologique.

## 1/ Imprégnation :

- Présenter l'objet et le mouvement accompagnés de l'émission phonique correspondante et invariante
- L'enfant peut être uniquement en **observation (important)**

## 2/ Phase active

- Après plusieurs répétitions, l'enfant va commencer à être actif
- On utilise donc toujours le même objet, la même émission et le même mouvement et on reprend l'enfant si nécessaire

## 3/ Éloignement par le "faire semblant"

- Reprendre la phonation et les mouvements associés mais sans l'objet pour se rapprocher d'une émission plus écologique

## 4/ Comptines non signifiantes

- On choisit une comptine non signifiante en lien avec le phonème travaillé
- **Avec** puis **sans** l'objet
- En voix chantée de préférence (temps d'imprégnation auditive plus long)

## 5/ Jeux et traces

- On choisit des jeux favorables à une émission signifiante en lien avec les phonèmes travaillés
- Passer par la trace graphique qui va retranscrire la dynamique phonatoire du phonème



### Créer son répertoire de jeux phoniques :

Prévoir un objet associé à un phonème cible (accompagné d'une voyelle).

Immuabilité de cette association (rituel).

Le mouvement doit renvoyer les caractéristiques articulatoires et phonologiques du son cible.



TA TA  
TA  
TA...

Élargissement : après l'émission des syllabes, on peut prolonger en formant un mot en lien avec l'objet/le mouvement :  
exemple ici "tape".

### Permettent :

**La préparation à l'articulation**  
**Une sensibilisation à la prosodie**  
**La construction du répertoire phonologique**  
**Le développement de la coordination pneumo-phonique**

Illustrations inspirées de l'article Gladic, V.A. (1992). le graphisme phonétique, dessin du discours. *Le courrier de Suresnes*, 79-85.

## Graphisme phonétique



Il s'agit de traces graphiques plus ou moins figuratives selon l'objectif ciblé . Cette discipline est un outil complémentaire du **RC** et **RM** et consiste à lier le trait à la parole de façon synchrone. L'idée est de s'appuyer sur la dimension polysensorielle pour "donner à voir" des sons, des syllabes, des mots ou phrases. On retranscrit la dynamique/la tension des organes phonatoires.

### DESSINS FIGURATIFS

Création d' "idéogrammes". Exécution et prononciation synchronisées. Lien entre trace, caractéristique du son et aspect sémantique.

Découpage syllabique possible = idéogrammes phonographiques (dessin de droite) :



### DESSINS CORRECTIFS

On rend visuelle l'erreur du patient toujours en lien avec les caractéristiques du phonème qui constitue l'erreur et la représentation sémantique. Il faut utiliser une prononciation exagérée (sur-accentuée) qui sert de prise de conscience en complément de la trace.

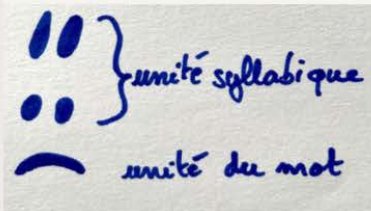
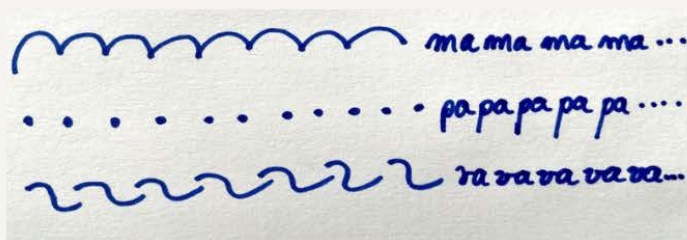
Ici la synchronisation est moins rigide et le patient peut commenter.



# Graphisme phonétique-suite

## PHONOGRAMMES STYLISTIQUES SPONTANÉS

Retranscription manuelle du geste phonétique mobilisé pour émettre la cible (syllabe, mot, phrase) :



Exemple "papa"

## GRAPHISME PHONÉTIQUE AXÉ SUR L'ÉCRITURE

Prononciation de phonèmes ou syllabes couplée à la réalisation de la lettre correspondante (de façon synchrone) :



### Permettent :

- Une stimulation de la créativité à travers la dimension affective
- De sensibiliser au langage écrit (passage d'un code à un autre), de développer la conscience syllabique
- Un effet sur l'encodage et le décodage phonologiques
- Le développement de l'accès à la conceptualisation

## Suites dynamiques pédocentriques proximo-distales

Images séquencées qui ciblent une (ou +) structure morphosyntaxique et amènent à un allongement des énoncés qui reprennent de façon redondante la structure cible.

On part des centres d'intérêts du patient. Ci dessous un exemple (travail sur la préposition et la flexion adjectivale).



Je mange une glace.



Tu manges aussi une glace.



Il mange un bonbon !



Nous mangeons des glaces et il mange un bonbon.

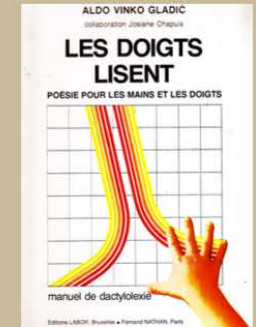


Permettent :

**Le développement de l'encodage et du décodage grammatical + Enrichissement des structures morphosyntaxiques et lexicales**

## Rythmique des doigts et mains

Cette discipline se base sur la proximité corticale des zones de la motricité des mains/doigts et face. En effet, il existe des études qui démontrent que "l'activité corticale [...] pour la perception et la production de la parole s'étend aussi (à des seuils statistiques plus bas) aux régions motrices de la main." (Giraud, 2008). Cela serait donc dû à l'évolution humaine. Ceci est illustrable par l'Homoncule de Penfield qui représente bien la proximité de ces zones (et leur importance).



Gladic, A. (1983). Les doigts lisent : Poésie pour les mains et les doigts. Manuel de dactylolexie. Bruxelles : Labor.

On mobilise les doigts à travers :

Des exercices, des mimes (marionnettes), des jeux (instruments, empilements), diverses stimulations (massages...) . On utilise également des jeux de rythmes digitaux avec ou sans verbalisations.



**Permet de développer et affiner l'articulation**

# L'agenda

Outil utilisé avec les enfants. Il permet de partager le vécu et favorise donc les interactions tout en développant l'aspect spatio-temporel. Dans un premier temps les éléments inscrits sont très concrets (feuilles, tickets, emballages etc.) puis de moins en moins (photographies, commentaires à l'écrit etc.). Il permet de faire référence au passé, au présent et au futur et apporte un aspect sécurisant en permettant à l'enfant d'anticiper .



Cet outil ne doit jamais être l'objet de corrections car il s'agit de prendre plaisir à partager et inciter l'enfant à communiquer, on s'intéresse au fond ici et non à la forme.



## Permettent de développer :

- L'informativité, l'appétence à la communication et la dimension pragmatique.
- Il rassure et structure le temps et l'espace.
- Il permet également de développer les représentations lexicales (à travers le lien entre représentation, expérience et vocabulaire utilisé).
- Il développe la compréhension de façon globale