

DEPARTEMENT ORTHOPHONIE
FACULTE DE MEDECINE
Pôle Formation
59045 LILLE CEDEX
Tél : 03 20 62 76 18
departement-orthophonie@univ-lille.fr



 Université
de Lille

 ufr35
faculté
de médecine

ANNEXES

DU MEMOIRE

En vue de l'obtention du
Certificat de Capacité d'Orthophoniste
présenté par

Juliette GAUCHEY MALLET

**Etat des lieux des connaissances réciproques des
orthophonistes et ostéopathes sur l'éventuelle
complémentarité de leurs approches. Plaque
d'informations à destination de ces professionnels**

MEMOIRE dirigé par

Christelle DODIN, Psychomotricienne, SESSADO, ROUBAIX – Enseignante à l'Institut
d'Orthophonie Gabriel DECROIX

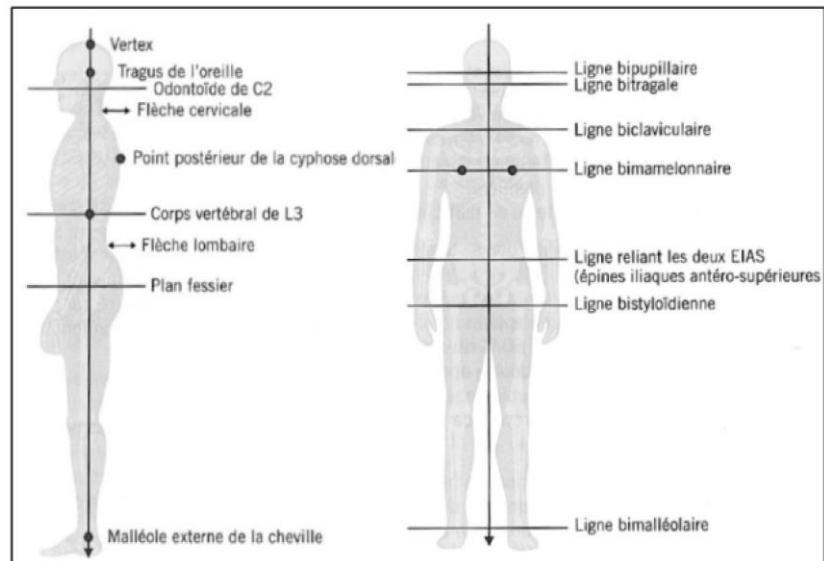
Ingrid GIBARU, Orthophoniste, Service LEBOVICI – Centre Hospitalier, LENS – Enseignante à
l'Institut d'Orthophonie Gabriel DECROIX

Lille – 2022

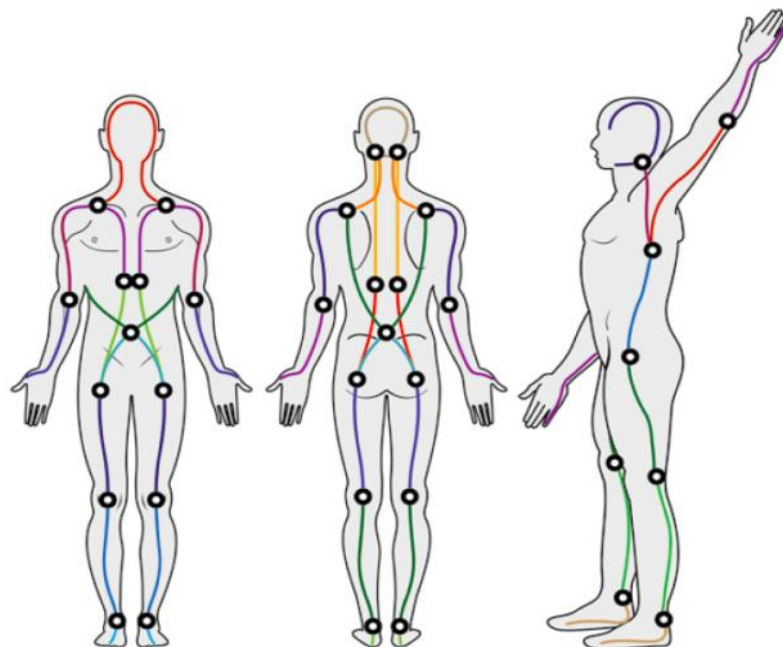
Annexe 1 : Glossaire des termes utilisés (par ordre alphabétique)

- 1. Ceinture pelvienne** : Système osseux qui articule les membres inférieurs à la colonne vertébrale. Elle est délimitée par le coccyx, le sacrum et une paire d'os coxaux symétriques (McFarland, 2016).
- 2. Ceinture scapulaire** : “Site d’attachement pour de nombreux muscles accessoires de la respiration”. Elle est délimitée par la clavicule et la scapula (McFarland, 2016).
- 3. Endocapteurs** : Capteurs permettant à chaque homme de savoir où se trouve les segments de son propre corps. Les endocapteurs sont : l’oreille interne, les articulations, les muscles et l’occlusion dentaire.
- 4. Exocapteurs** : Capteurs permettant à chaque homme de savoir où les segments de son corps se trouvent dans l’espace. Les exocapteurs sont : l’oeil, la peau et certaines zones du pied (talon, voûte plantaire, etc).
- 5. Nociception** : Activation des récepteurs de la douleur par envoi d’un stimulus au système nerveux central pour son intégration. C’est une fonction d’alerte de la douleur.
- 6. Parafonctionnels** : Comportements fonctionnellement inhabituels d’une partie du corps. Par exemple : le bruxisme (serrage et grincement des dents), la succion du pouce à un âge avancé, le fait de ronger ses ongles (onychophagie), etc.
- 7. Proprioception** : Perception, consciente ou non, de la position des segments de son propre corps.
- 8. Rachis** : “Colonne vertébrale ; épine dorsale” (Le Petit Robert).
- 9. Tissu conjonctif** : Tissu biologique liant et soutenant les organes et tissus du corps.

Annexe 2 : Schémas – Les repères posturaux et les fascias



Bricot, B. Dans Hamm, N. (2017). *Efficacité d'un traitement ostéopathique des articulations temporo-mandibulaires évalué par la posture*. [Mémoire de Diplôme d'Ostéopathie, Institut Supérieur d'Ostéopathie de Lille]



<https://www.blackroll.com/fr/fascinants-fascias>

Annexe 3 : Schéma – Sphère oro-myofaciale

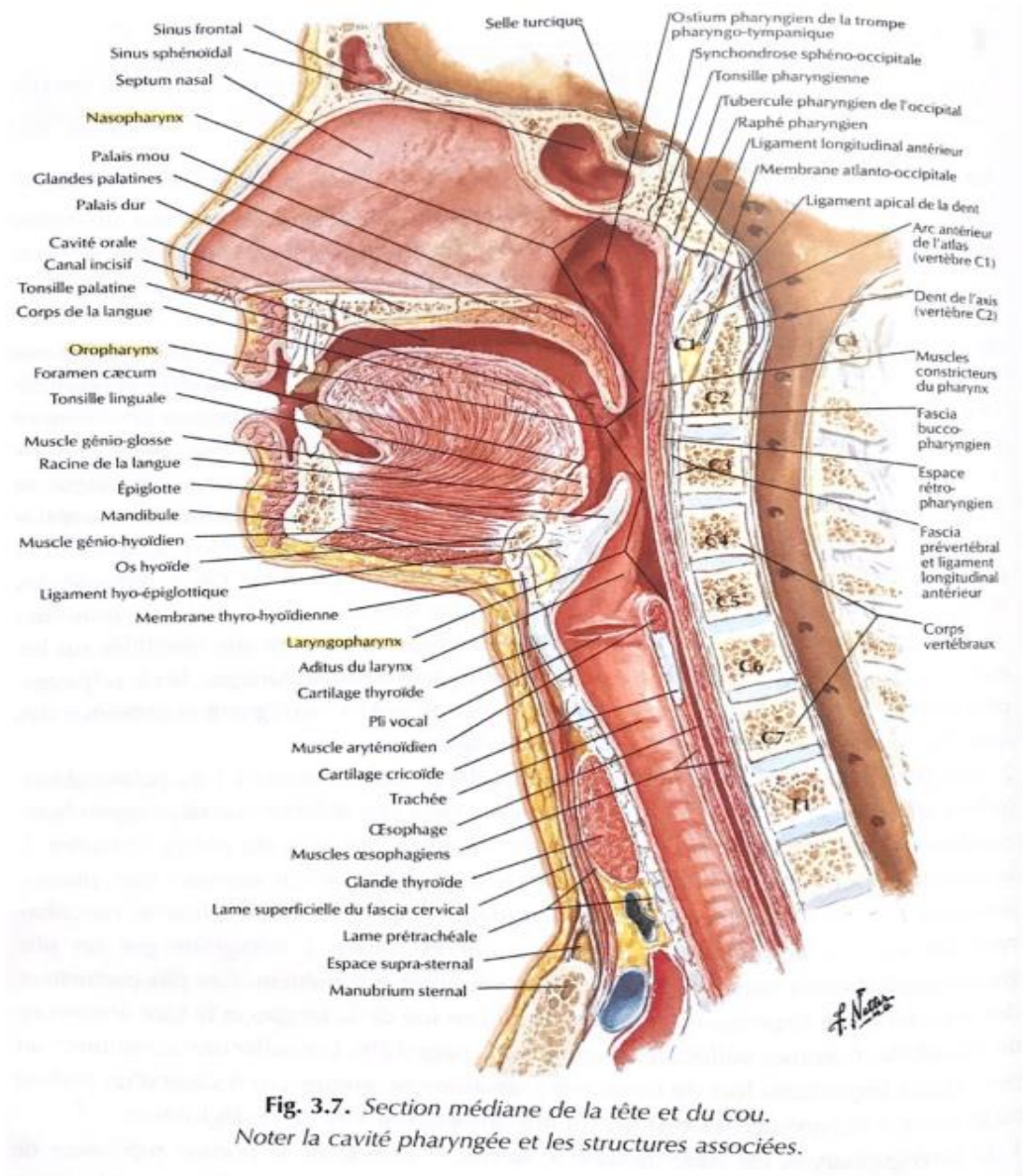


Fig. 3.7. Section médiane de la tête et du cou.
Noter la cavité pharyngée et les structures associées.

McFarland, D. H. (2016). *L'anatomie en orthophonie : Parole, déglutition et audition. (3ème édition)*. Elsevier Masson.

Annexe 4 : Questionnaire final à destination des orthophonistes

Etat des lieux des connaissances réciproques des orthophonistes et ostéopathes sur l'éventuelle complémentarité de leurs approches. Questionnaire orthophonistes

Bonjour, je suis **Juliette GAUCHEY MALLET**, étudiante en **Orthophonie** au sein de l'école de Lille. Dans le cadre de mon mémoire encadré par Madame GIBARU, orthophoniste, Madame DODIN, psychomotricienne, et Madame BERNARD, Ostéopathe, je réalise un questionnaire anonyme sur l'état des lieux des connaissances réciproques des orthophonistes et ostéopathes sur l'éventuelle complémentarité de leurs approches. Les réponses à ce questionnaire me guideront dans l'élaboration d'une plaquette d'informations à destination des deux professions et de leurs patients.

Il s'agit d'une recherche scientifique ayant pour but de pallier un manque d'informations quant à la complémentarité des approches orthophoniques et ostéopathiques et d'ouvrir de nouvelles perspectives de rééducation à intégrer dans le parcours de soin d'un patient.

Si vous le souhaitez, je vous propose de participer à l'étude. Pour y répondre, vous devez être orthophoniste / ostéopathe, diplômé exerçant en libéral, salarier ou mixte. **Même si vous ne vous sentez pas directement concerné par le sujet, votre opinion et votre retour d'expérience sont importants !** Ce questionnaire est facultatif, confidentiel et il ne vous prendra pas plus de 10 min !

Ce questionnaire n'étant pas identifiant, il ne sera donc pas possible d'exercer ses droits d'accès aux données, droit de retrait ou de modification. Aussi, pour assurer une sécurité optimale, vos réponses ne seront pas conservées au-delà de la soutenance du mémoire.

Ce questionnaire fait l'objet d'une déclaration portant le n°202138 au registre des traitements de l'Université de Lille.

Pour toute demande, vous pouvez contacter le délégué à la protection des données à l'adresse suivante : dpo@univ-lille.fr (mailto:dpo@univ-lille.fr). Vous pouvez également formuler une réclamation auprès de la CNIL.

Merci à vous !

Il y a 27 questions dans ce questionnaire.

Quelles sont les tranches d'âge des patients que vous prenez le plus en soin ? *

Veillez choisir toutes les réponses qui conviennent :

- 0-3 ans
- 3-6 ans
- 6-10 ans
- 10-14 ans
- 14-18 ans
- 18-40 ans
- 40-75 ans
- plus de 75 ans

Relation avec l'ostéopathie

Avez-vous déjà été professionnellement en contact avec des ostéopathes ? *

Veillez sélectionner une seule des propositions suivantes :

- Oui
- Non

Pour quelles raisons ? *

Veillez écrire votre réponse ici :

Données sur l'orthophonie

Quel est votre type d'exercice *

*

Veillez sélectionner une seule des propositions suivantes :

- Libéral
- Salarial
- Mixte

Avez-vous un.e ostéopathe au sein de votre cabinet et/ou de votre structure professionnelle ? *

Veillez sélectionner une seule des propositions suivantes :

- Oui
- Non

Quelles sont les types de pathologies que vous prenez le plus en soin ? *

Veillez choisir toutes les réponses qui conviennent :

- Oralité
- Surdité
- Troubles d'origine neurologique
- Voix (dysphonie)
- Déglutition (atypique, dysphagie)
- Articulation
- Bégaiement
- Dysgraphie et autres troubles de l'écriture
- Autre:

Concernant la profession d'ostéopathe, vous estimez : *

Veillez sélectionner une seule des propositions suivantes :

- Très bien connaître cette profession
- Bien connaître cette profession
- Connaître un peu cette profession
- Ne rien connaître de cette profession

Avez-vous déjà été sensibilisé à la pratique ostéopathique au cours de votre formation initiale (cours donné par un ostéopathe, principes du traitement, etc) ? *

Veillez sélectionner une seule des propositions suivantes :

- Oui
- Non
- Je ne sais pas

Avez-vous suivi des formations alliant pratique ostéopathique et orthophonie ? *

Veillez sélectionner une seule des propositions suivantes :

- Oui
- Non

Laquelle / Lesquelles ? *

Veillez écrire votre réponse ici :

Gauchey Mallet, Juliette, 2022

Vous renseignez-vous sur un éventuel traitement ostéopathique chez vos patients ? *

Veillez sélectionner une seule des propositions suivantes :

- Jamais
 Rarement / Parfois
 Souvent
 Très souvent

A quelle fréquence recevez-vous des patients envoyés par un.e ostéopathe ? *

Veillez sélectionner une seule des propositions suivantes :

- Jamais
 Rarement / Parfois
 Souvent
 Très souvent

Pour quels types de pathologies / troubles ? *

Veillez écrire votre réponse ici :

A quelle fréquence orientez-vous vos patients vers un.e ostéopathe ? *

Veillez sélectionner une seule des propositions suivantes :

- Jamais
 Rarement / Parfois
 Souvent
 Très souvent

Selon vous, quels sont les principaux troubles pris en soin par les ostéopathes ? *

Veillez choisir toutes les réponses qui conviennent :

- lombalgie, dorsalgies, cervicalgies (lumbagos, sciatiques, torticolis, etc)
 tendinopathies (tendinites, etc)
 traumatologie du sport
 perturbations de l'articulé dentaire (bruxisme, ATM, traitement orthodontique, etc)
 céphalées, migraines, vertiges
 état d'hyper-nervosité, anxiété, troubles du sommeil, stress, irritabilité, etc
 névralgies (cruralgies, intercostales, etc)
 troubles de la digestion (constipation, diarrhées chroniques, ballonnements, brûlures d'estomac, etc)
 troubles génitaux-urinaires (grossesse, règles douloureuses, incontinences, etc)
 conséquences de chutes
 travail post-chirurgical après cicatrisation (IVP, etc)
 troubles de la posture (défaut d'orientation de tête, épaules enroulées, etc)
 bébé inconfortable
 otites chroniques, sinusites
 Autre:

Saviez-vous qu'une complémentarité ostéopathe / orthophoniste permettrait, dans certains cas, d'optimiser la rééducation de vos patients ? *

Veillez sélectionner une seule des propositions suivantes :

- Oui
 Non

Pour quelles raisons ? *

Veillez écrire votre réponse ici :

S'il vous arrive d'adresser des patients chez un.e ostéopathe, remarquez-vous une progression au cours, ou à la suite, du traitement ? *

Veillez sélectionner une seule des propositions suivantes :

- Oui
 Non
 Je ne peux répondre

Dans quel.s domaine.s pensez-vous que cette complémentarité peut s'effectuer ? *

Veillez choisir toutes les réponses qui conviennent :

- Oralité
 Surdité
 Troubles d'origine neurologique
 Voix (dysphonie)
 Déglutition (atypique, dysphagie)
 Articulation
 Bégaiement
 Dysgraphie et autres troubles de l'écriture
 Autre:

Etes-vous amené à pratiquer des thérapies manuelles sur vos patients dans vos rééducations ? *

Veillez sélectionner une seule des propositions suivantes :

- Jamais
 Rarement / Parfois
 Souvent
 Très souvent

Avez-vous certaines réticences ? *

Veillez sélectionner une seule des propositions suivantes :

- Oui
 Non

Pourquoi ? *
Veuillez choisir toutes les réponses qui conviennent :

Je ne suis pas formé.e, je ne m'en sens pas capable
 Je me sens mal à l'aise
 Ce n'est pas mon rôle
 Autre:

Vous sentez-vous parfois « coincé.e » dans l'avancement de votre projet de rééducation (rééducation trop longue, etc) ? *
Veuillez sélectionner une seule des propositions suivantes :

Oui
 Non

Dans quel.s domaine.s ? *
Veuillez choisir toutes les réponses qui conviennent :

Oralité
 Surdit 
 Troubles d'origine neurologique
 Voix (dysphonie)
 D glutition (atypique, dysphagie)
 Articulation
 B gatement
 Dysgraphie
 Autre:

Plaquette d'informations

L'objectif est la cr ation d'une plaquette d'informations pour les professionnels, parents et patients. Qu'esp rez-vous trouver dans cette plaquette ? *
Veuillez choisir toutes les r ponses qui conviennent :

Des noms de formations
 Des t moignages
 Des exemples de situations concr tes par pathologie
 Des cas cliniques
 Des preuves scientifiques d montrant l'int r t de cette compl mentarit 
 Une courte pr sentation des deux professions, leurs missions et pathologies concern es
 Autre:

Quel format vous semblerait le mieux adapt  pour cette plaquette ? *
Veuillez choisir toutes les r ponses qui conviennent :

Brochure
 Poster
 Document informatis 
 Autre:

Vous avez la possibilit  de me faire part de vos remarques, si vous le souhaitez, dans le champ d' criture ci-dessous :
Veuillez  crire votre r ponse ici :

Merci beaucoup pour votre participation ! Pour  valuer la plaquette avant sa diffusion / la recevoir / acc der aux r sultats scientifiques de l' tude, vous pouvez me contacter   cette adresse juliette.gauchey.etu@univ-lille.fr

Annexe 5 : Questionnaire final à destination des ostéopathes

Etat des lieux des connaissances réciproques des orthophonistes et ostéopathes sur l'éventuelle complémentarité de leurs approches. Questionnaire Ostéopathes

Bonjour, je suis **Juliette GAUCHEY MALLET**, étudiante en **Orthophonie** au sein de l'école de Lille. Dans le cadre de mon mémoire encadré par Madame GIBARU, orthophoniste, Madame DODIN, psychomotricienne, et Madame BERNARD, Ostéopathe, je réalise un questionnaire anonyme sur l'état des lieux des connaissances réciproques des orthophonistes et ostéopathes sur l'éventuelle complémentarité de leurs approches. Les réponses à ce questionnaire me guideront dans l'élaboration d'une plaquette d'informations à destination des deux professions et de leurs patients.

Il s'agit d'une recherche scientifique ayant pour but de pallier un manque d'informations quant à la complémentarité des approches orthophoniques et ostéopathiques et d'ouvrir de nouvelles perspectives de rééducation à intégrer dans le parcours de soin d'un patient.

Si vous le souhaitez, je vous propose de participer à l'étude. Pour y répondre, vous devez être orthophoniste / ostéopathe, diplômé exerçant en libéral, salariat ou mixte. **Même si vous pourriez ne pas vous sentir concerné par le sujet, votre opinion et votre retour d'expérience sont importants !**

Ce questionnaire est facultatif, confidentiel et il ne vous prendra pas plus de 10 minutes !

Ce questionnaire n'étant pas identifiant, il ne sera donc pas possible d'exercer ses droits d'accès aux données, droit de retrait ou de modification. Aussi, pour assurer une sécurité optimale, vos réponses ne seront pas conservées au-delà de la soutenance du mémoire.

Ce questionnaire fait l'objet d'une déclaration portant le n°202138 au registre des traitements de l'Université de Lille.

Pour toute demande, vous pouvez contacter le délégué à la protection des données à l'adresse suivante : dpo@univ-lille.fr (mailto:dpo@univ-lille.fr). Vous pouvez également formuler une réclamation auprès de la CNIL.

Merci à vous !

Il y a 22 questions dans ce questionnaire.

Quelles sont les tranches d'âge des patients que vous prenez le plus en soin ? *

● Cochez la ou les réponses

Veillez choisir toutes les réponses qui conviennent :

- 0-3 ans
- 3-6 ans
- 6-10 ans
- 10-14 ans (collège)
- 14-18 ans (lycée)
- 18-40 ans
- 40-75 ans
- plus de 75 ans

Relation avec l'orthophonie

Avez-vous déjà été professionnellement en contact avec des orthophonistes ? *

● Veuillez sélectionner une réponse ci-dessous

Veillez sélectionner une seule des propositions suivantes :

- Oui
- Non

Pour quelles raisons ? *

Répondre à cette question seulement si les conditions suivantes sont réunies :

La réponse était 'Oui' à la question '5 [E]' (Avez-vous déjà été professionnellement en contact avec des orthophonistes ?)

Veillez écrire votre réponse ici :

Données sur l'ostéopathie

Quel est votre type d'exercice ? *

● Veuillez sélectionner une réponse ci-dessous

Veillez sélectionner une seule des propositions suivantes :

- Libéral
- Salarial
- Mixte

Avez-vous un.e orthophoniste au sein de votre cabinet et/ou de votre structure professionnelle ? *

● Veuillez sélectionner une réponse ci-dessous

Veillez sélectionner une seule des propositions suivantes :

- Oui
- Non

Quelles sont les types de pathologies que vous prenez le plus en soin ? *

● Cochez la ou les réponses

Veillez choisir toutes les réponses qui conviennent :

- perturbations de l'articulé dentaire (bruxisme, ATM, traitement orthodontique, etc)
- céphalées, migraines, vertiges
- état d'hyper-nervosité, anxiété, troubles du sommeil, stress, irritabilité, etc
- travail post-chirurgical après cicatrisation (IVP, etc)
- troubles de la posture (défaut d'orientation de tête, épaules enroulées, etc)
- bébé inconfortable
- otites chroniques, sinusites
- tendinopathies (tendinites, etc)
- Autre:

Concernant la profession d'orthophoniste, vous estimez : *

● Veuillez sélectionner une réponse ci-dessous

Veillez sélectionner une seule des propositions suivantes :

- Très bien connaître cette profession
- Bien connaître cette profession
- Connaître un peu cette profession
- Ne rien connaître de cette profession

Avez-vous déjà été sensibilisé à la pratique orthophonique au cours de votre formation initiale (cours donné par un orthophoniste, principes de rééducation, etc) ? *

● Veuillez sélectionner une réponse ci-dessous

Veillez sélectionner une seule des propositions suivantes :

- Oui
- Non

Avez-vous suivi des formations alliant pratique ostéopathique et orthophonie ? *

● Veuillez sélectionner une réponse ci-dessous

Veillez sélectionner une seule des propositions suivantes :

- Oui
- Non

Laquelle / Lesquelles *

Répondre à cette question seulement si les conditions suivantes sont réunies :
La réponse était 'Oui' à la question '9 [H]' (Avez-vous suivi des formations alliant pratique ostéopathique et orthophonie ?)

Veuillez écrire votre réponse ici :

Vous renseignez-vous sur un éventuel suivi orthophonique chez vos patients ? *

➊ Veuillez sélectionner une réponse ci-dessous
Veuillez sélectionner une seule des propositions suivantes :

- Jamais
- Rarement / Parfois
- Souvent
- Très souvent

A quelle fréquence recevez-vous des patients envoyés par un.e orthophoniste ? *

➋ Veuillez sélectionner une réponse ci-dessous
Veuillez sélectionner une seule des propositions suivantes :

- Jamais
- Rarement / Parfois
- Souvent
- Très souvent

S'il vous arrive d'adresser des patients chez un.e orthophoniste, remarquez-vous une progression au cours, ou à la suite, de ce suivi ? *

➌ Veuillez sélectionner une réponse ci-dessous
Veuillez sélectionner une seule des propositions suivantes :

- Oui
- Non
- Je ne peux répondre

Selon vous, quels sont les principaux troubles pris en soin par les orthophonistes ? *

➍ Cochez la ou les réponses
Veuillez choisir toutes les réponses qui conviennent :

- troubles de l'articulation
- déglutition dysfonctionnelle / atypique
- domaine vélo-tubo-tyrannique (insuffisances vélo-pharyngées, etc)
- troubles de la voix d'origine organique ou fonctionnelle
- dyskinésies laryngées
- utilisation de la voix oro-oesophagienne et/ou trachéo-oesophagienne (avec ou sans prothèse phonatoire)
- troubles des fonctions oro-myo-faciales
- troubles de l'oralité (sensoriels, oro-moteurs et/ou psycho-comportementaux)
- troubles de la communication
- troubles du langage écrit (dyslexie, dysorthographe, etc)
- troubles de la cognition mathématique (dyscalculie, troubles du raisonnement logico-mathématique, etc)
- troubles du graphisme et de l'écriture
- retards de la parole et troubles du langage oral
- troubles de la fluence, bégaiements
- surdités acquises / congénitales appareillées ou non, y compris en cas d'implantation cochléaire
- handicaps moteurs, sensoriels et/ou déficiences intellectuelles
- pathologies neurologiques d'origine vasculaire, tumorale ou post-traumatique
- pathologies neuro-dégénératives
- dysphasies
- Autre:

Pour quels types de pathologies / troubles ? *

Répondre à cette question seulement si les conditions suivantes sont réunies :
La réponse était 'Rarement / Parfois' ou 'Souvent' ou 'Très souvent' à la question '12 [J]' (A quelle fréquence recevez-vous des patients envoyés par un.e orthophoniste ?)

Veuillez écrire votre réponse ici :

A quelle fréquence orientez-vous vos patients vers un.e orthophoniste ? *

➎ Veuillez sélectionner une réponse ci-dessous
Veuillez sélectionner une seule des propositions suivantes :

- Jamais
- Rarement / Parfois
- Souvent
- Très souvent

Pour quelle(s) raison(s) ? *

Répondre à cette question seulement si les conditions suivantes sont réunies :
La réponse était 'Jamais' ou 'Rarement / Parfois' ou 'Souvent' ou 'Très souvent' à la question '14 [K]' (A quelle fréquence orientez-vous vos patients vers un.e orthophoniste ?)

Veuillez écrire votre réponse ici :

Saviez-vous qu'une complémentarité ostéopathe / orthophoniste permettrait, dans certains cas, d'optimiser votre traitement ? *

➏ Veuillez sélectionner une réponse ci-dessous
Veuillez sélectionner une seule des propositions suivantes :

- Oui
- Non

Dans quels domaines pensez-vous que l'orthophoniste puisse venir entraîner le travail que vous aurez effectué ? *

Répondre à cette question seulement si les conditions suivantes sont réunies :
La réponse était 'Oui' ou 'Non' à la question '18 [N]' (Saviez-vous qu'une complémentarité ostéopathe / orthophoniste permettrait, dans certains cas, d'optimiser votre traitement ?)

➐ Cochez la ou les réponses
Veuillez choisir toutes les réponses qui conviennent :

- oralité
- surdité
- troubles d'origines neurologiques
- voix (dysphonie)
- déglutition (dysfonctionnelle, dysphagie)
- articulation
- bégaiement
- dysgraphie et autres troubles de l'écriture
- Autre:

Plaquette d'informations

Gauchey Mallet, Juliette, 2022

L'objectif est la création d'une plaquette d'informations pour les professionnels, parents et patients.

Qu'espérez-vous trouver dans cette plaquette ? *

● Cochez la ou les réponses

Veillez choisir toutes les réponses qui conviennent :

- Des noms / thèmes de formations
- Des témoignages
- Des exemples de situations concrètes pour chaque pathologie
- Des cas cliniques
- Des preuves scientifiques démontrant l'intérêt de cette complémentarité
- Une courte présentation des deux professions, leurs missions et pathologies concernées
- Autre:

Quel format vous semblerait le mieux adapté pour cette plaquette ? *

● Cochez la ou les réponses

Veillez choisir toutes les réponses qui conviennent :

- Brochure
- Poster
- Document informatisé
- Autre:

Vous avez la possibilité de me faire part de vos remarques, si vous le souhaitez, dans le champ d'écriture ci-dessous :

Veillez écrire votre réponse ici :

*Merci beaucoup pour votre participation ! Pour **évaluer la plaquette** avant sa diffusion / **la recevoir** / **accéder aux résultats scientifiques** de l'étude, vous pouvez me contacter à cette adresse juliette.gauchey.etu@univ-lille.fr (<mailto:juliette.gauchey.etu@univ-lille.fr>)*

Annexe 6 : Tableau des objectifs des questions

	Objectif recherché
Question A	Le but de cette question est de savoir si la pluridisciplinarité est simple ou difficile à mettre en place sur le plan physique selon le type d'exercice.
Question B	Le but de cette question est de savoir si la pluridisciplinarité est simple ou difficile à mettre en place sur le plan physique, et de mettre ce résultat en relief avec les autres réponses du questionnaire.
Question C	L'objectif est de faire l'état des lieux pour chaque professionnel sur des pathologies qu'il prend le plus souvent en soin.
Question D	Le but est de savoir quelles sont les tranches d'âge les plus souvent rencontrées, afin de les mettre en relief avec les pathologies les plus souvent rencontrées (question C).
Question E & EE	L'objectif est de savoir dans quelle mesure la pluridisciplinarité existe ou est déjà en place et les raisons de celle-ci.
Question F	Le but est de savoir quel niveau de connaissances pensent avoir les professionnels sur l'autre profession, et de mettre ces résultats en relief avec ceux de la question K.
Question G	L'objectif est de savoir si les professionnels ont reçu des enseignements / sensibilisations à propos de l'autre profession au cours du cursus initial.
Question H	Le but est de savoir si les professionnels sont sensibilisés à la complémentarité des approches lors de leur formation continue et recenser ces formations.
Question HH	L'objectif est de recenser ces formations afin de donner des pistes aux professionnels intéressés par cette complémentarité.
Question I	L'objectif est de savoir si les professionnels s'intéressent aux éventuels suivis en ostéopathie ou orthophonie chez leur patient (par exemple en posant explicitement la question ou en demandant les comptes-rendus).
Question J, JJ, K & KK	Le but est d'avoir une idée de l'état du partenariat actuel et pour quelles pathologies.
Question L	L'objectif est de savoir si, dans l'état de partenariat actuel, les professionnels observent des bénéfices.
Question M	Le but est de faire l'état des lieux des connaissances sur le champ de compétences de l'autre professionnel de santé.
Question N & NN	L'objectif est de savoir si les orthophonistes / ostéopathes ont conscience de cette complémentarité, et dans quelles mesures.
Question O, OO & OOO (Questionnaire Orthophonistes)	Le but est de découvrir si les orthophonistes sentiraient le besoin de l'intervention de type thérapie manuelle (kiné, ostéopathes, médecins ou orthophonistes formé.e.s) dans un / des domaine.s / pathologie.s / trouble.s.
Question P & PP (Questionnaire Orthophonistes)	L'objectif de cette question est de savoir si les orthophonistes rencontrent des difficultés dans certaines prises en soin et, auquel cas, dans quel.s domaine.s / pathologie.s, afin d'évaluer un éventuel besoin d'intervention d'un autre professionnel (ici, l'ostéopathe).
Question Q	Le but de cette question est de connaître l'avis des répondants sur le contenu qu'ils aimeraient trouver dans la plaquette afin de pouvoir en tenir compte lors de son élaboration.
Question R	L'objectif est de connaître l'avis des professionnels sur le format le plus adapté pour la plaquette.
Question S	Le but est d'obtenir un retour informatif des participants.

Annexe 7 : Version finale de la plaquette



COMMENT ALLIER ORTHOPHONIE & OSTÉOPATHIE ?

Cette plaquette sert de support d'aide (non-exhaustif) afin d'évaluer les situations où une orientation peut s'avérer utile et de lever les éventuelles méconnaissances concernant l'efficacité d'une prise en soin complémentaire.

L'ORTHOPHONIE & L'OSTÉOPATHIE

Discipline paramédicale & Pratique alternative liée à la santé

Prévenir, évaluer et traiter les difficultés ou troubles qui touchent aux dimensions plurielles du concept de langage comme moyen d'expression, d'interaction et d'accès à la symbolisation.

Nécessite une prescription médicale indiquant « bilan orthophonique avec rééducation si nécessaire ».



OBJECTIFS

Déterminer et traiter les restrictions de mobilité qui peuvent affecter les sphères articulaires, viscérales et tissulaires.

APPROCHES



Pratique clinique fondée sur les preuves scientifiques utilisant des exercices analytiques et des méthodes, s'insérant dans le projet et la temporalité du patient par une prise en soin précoce et intensive.

« Utilisation du contact manuel pour le diagnostic et le traitement. L'ostéopathie prend en compte les relations entre le corps, l'esprit, la raison, la santé et la maladie. Elle place l'accent sur l'intégrité structurelle et fonctionnelle du corps.

Cette approche holistique de la prise en charge du patient est fondée sur l'idée que l'être humain constitue une unité fonctionnelle dynamique, dans laquelle toutes les parties sont reliées entre elles. » (OMS, 2010)

COMPÉTENCES OSTÉOPATHIQUES

Perturbations de l'articulé dentaire
(bruxisme, articulations-temporo-mandibulaires, traitement orthodontique, etc)

Travail post-chirurgical après cicatrisation (insuffisance vélopharyngée, etc)

Troubles de la posture (défaut d'orientation de tête, épaules enroulées, etc)

État d'hyper-nervosité, anxiété, troubles du sommeil, stress, irritabilité, etc

Troubles du développement moteur (marche, tonus musculaire, succion, etc)

Périnatalité (grossesse, post-partum, fertilité) **et troubles gynécologiques**

Algies (rachis des cervicales aux lombaires, scapulaire, etc)

Difficultés ORL (otites chroniques, sinusites, etc)

Tendinopathies (tendinites, etc)

Troubles musculo-squelettiques

Troubles gastriques / digestifs

Céphalées, migraines, vertiges

Troubles viscéraux

Bébé inconfortable

Troubles de la voix
(Dysphonie, respiration, etc)

Troubles du langage oral
(Articulation, retard, trouble développemental)

Troubles d'origine neurologique
(Post-AVC, maladie d'Alzheimer, Parkinson, etc)

Troubles de la cognition mathématique

Troubles neurodéveloppementaux et handicaps
(Spectre de l'autisme, déficience intellectuelle, syndromes génétiques, Trisomie 21, paralysie cérébrale, polyhandicaps, etc)

Troubles oro-myo-fonctionnels
(Oralité alimentaire, freins restrictifs, respiration buccale, IVP, etc)

Troubles du langage écrit
(Dyslexie, dysorthographe, dysgraphie)

Troubles de la déglutition
(Atypique ou dysfonctionnelle, dysphagie)

Troubles de la fluence
(Bégaiement, bredouillement)

Surdité

COMPÉTENCES ORTHOPHONIQUES

TROUBLES ORO-MYO-FONCTIONNELS

 **ORTHOPHONISTE**
observe

- *Restrictions de mobilité (orientation toujours du même côté, plagiocéphalie / brachicéphalie, torticolis, asymétrie posturale, ...)
- *Bébé inconfortable (s'accroche au sein mais fuite en arrière, pleurs et agitation, troubles digestifs, ...).
- *Difficultés oro-motrices gênant la mastication.
- *Défaut d'élasticité au niveau de la cicatrisation d'une fente.

Exemple de situation clinique :

Difficultés de succion dans le cadre d'une prématurité

- *Bilan de l'oralité alimentaire et fonctions oro-myo-faciales.
- *Travail d'aspiration à la paille et mouvements linguaux.
- *Travail de dés-hypersensibilisation.

Adresse →

observé par


OSTÉOPATHE

- *Fausses routes lors de la succion/repas.
- *Morphologie particulière du voile du palais .
- *Besoin d'adapter la tétine, les cuillères...
- *Fuite de la nourriture, bavage.
- *Hypersensibilité de la sphère orale.
- *Voix nasonnée (« nasillarde »).
- *Réflexe nauséux exacerbé.

Adresse ←



BÉGAIEMENT

 **ORTHOPHONISTE**
observe

- *Spasmes du diaphragme ou laryngés.
- *Défaut de mode respiratoire.
- *Défaut de posture du tronc supérieur, voire de la posture globale (épaules enroulées, asymétrie du tronc, etc).

Exemple de situation clinique :

Bégaiement avec hyper-tensions

- *Bilan d'évaluation de la sévérité et des types de disfluences.
- *Rééducations directe et/ou indirecte : accompagnement parental, programmes (lidcombe, camperdown, etc), techniques motrices, relaxation globale, etc.

Adresse →


observé par

OSTÉOPATHE

- *Répétitions de sons, syllabes, mots ou phrases.
- *Tensions musculaires (sur le visage principalement).
- *Fuit le regard de son interlocuteur.

- *Bilan de la globalité du corps (dont la base du crâne).
- *Traitement de la mobilité du crâne et des cervicales (étirements des SCOM - Sterno-cléido-occipito-mastoïdien -), os frontal, fascias, etc.

Adresse ←



TROUBLES DE L'ARTICULATION

 **ORTHOPHONISTE**
observe

- *Perturbations de l'articulé dentaire.
- *Tensions / blocages au niveau de la langue et autres effecteurs de la parole (défaut d'ouverture / fermeture de la bouche, tensions des ATM - Articulations Temporo-Mandibulaires - , etc).
- *Défaut de posture.

Exemple de situation clinique :

Sigmatisme interdental (langue qui passe entre les incisives à l'émission d'un [s] ou d'un [z])

- *Bilan de l'articulation et du langage oral.
- *Rééducation par prise de conscience articulaire, exercices de placement de langue et de facilitation à l'émission du phonème (bouche fermée).

Adresse →

observé par

OSTÉOPATHE

- *Malposition linguale, défaut de positionnement de langue
- *Phénomènes de « cheveux sur la langue » (la langue passe entre les dents), « schlintement », etc.
- *Certains sons ne sont pas correctement prononcés.
- *Tétine utilisée très régulièrement à plus de 3 ans.

- *Bilan des structures oro-faciales.
- *Traitement de l'espace mandibulo-hyoïdien, os hyoïde (technique de Trigger Jones), muscles sterno-hyoïdien, omo-hyoïdien et myélo-hyoïdien, plancher buccal, posture globale, ATM, cervicales, etc.

Adresse ←



TROUBLES DE LA VOIX



ORTHOPHONISTE

observe

- *Tensions / blocages des régions des organes phonateurs (larynx, os hyoïde, pharynx, etc) et/ou du diaphragme.
- *Souci de proprioception.
- *Défaut de posture globale et/ou des cervicales.
- *Dysphonie fonctionnelle, non d'origine organique (laryngectomie, intervention chirurgicale, etc).

- *Présence d'une voix soufflée, rauque, serrée, étouffée.
- *Défaut de mode respiratoire (accord pneumo-phonique).
- *Patient avec pathologies neurologiques dégénératives (Parkinson, Sclérose latérale amyotrophique, SEP, etc).
- *Présence de gêne (nodules, kystes sur les cordes vocales).
- *Hypomobilité des cordes vocales ou autres effecteurs .

Adresse

Adresse

observé par

OSTÉOPATHE



Exemple de situation clinique :

Dysphonie dysfonctionnelle par forçage vocal



- *Bilan vocal complet.
- *Rééducation du souffle à la paille puis des caractéristiques relevées comme pathologiques au cours du bilan : intensité, tenue / durée, hauteur, voix d'appel, voix projetée, accord pneumo-phonique, etc.



- *Bilan et traitement des structures participant à la respiration et qui présentent une éventuelle dysfonction : rachis, sphère crânienne, viscères abdominaux, complexe laryngé, posture globale, etc.



TROUBLES DE LA DÉGLUTITION (ATYPIQUE / DYSPHAGIE)



ORTHOPHONISTE

observe

- *Perturbations de l'articulé dentaire.
- *Tensions / blocages (cervicales, pharynx, cavité buccale, défaut d'ouverture / fermeture de la bouche, ATM, os hyoïde, etc).
- *Défaut de posture corporelle.

- *Présence de fausses routes (à la salive ou pendant les repas).
- *Présence de difficultés de mastication.
- *Malposition linguale, défaut de positionnement de langue.
- *Respiration buccale.
- *Comportement à risques (boire la tête en arrière, semi-allongé, défaut de vigilance ou d'attention, etc).

Adresse

Adresse

observé par

OSTÉOPATHE



Exemple de situation clinique :

Déglutition atypique / dysfonctionnelle



- *Bilan complet de la déglutition et des fonctions oro-myo-faciales.
- *Rééducation par placement de langue, suppression des habitudes de succion, praxies, etc.



- *Bilan et traitement de la base du crâne, du diaphragme, des muscles oro-faciaux en lien avec l'os hyoïde, de la posture globale, etc.



ARTICLES SCIENTIFIQUES MÉMOIRES

- Cahuzac, S. (2020). Alliance thérapeutique orthophoniste – ostéopathe dans le cadre de la prise en charge de l'enfant prématuré avec trouble de l'oralité de 0 à 3 ans [Mémoire de Certificat de Capacité d'Orthophonie, Département Universitaire de Montpellier].
- Fournier, G., & Trillaud, F. (2012). La place du corps dans la prise en charge du bégaiement, transdisciplinarité. Etude auprès des différents acteurs : patients, parents, orthophonistes, psychomotriciens, ostéopathes et kinésithérapeutes [Mémoire de Certificat de Capacité d'Orthophonie, Institut d'Orthophonie Gabriel DÉCROIX].
- Nicolai, R. (2015). L'ostéopathie a-t-elle sa place dans le cadre d'une prise en charge pluridisciplinaire de la rééducation des troubles de la déglutition chez les enfants ? [Mémoire de diplôme en ostéopathie, Institut Dauphine d'Ostéopathie].
- Tourand, M. (2016). Intérêt d'une prise en charge complémentaire en ostéopathie dans le cadre de dysphonies dysfonctionnelles [Mémoire de diplôme en ostéopathie, Institut Dauphine d'Ostéopathie].
- Defaux, C. (2016). Le sigmatisme interdentaire : étude de l'influence d'un traitement ostéopathique [Mémoire de diplôme en ostéopathie, Institut Dauphine d'Ostéopathie].
- Marszałek, S., Niebudek-Bogusz, E., Woźnicka, E., Malińska, J., Golusiński, W., & Śliwińska-Kowalska, M. (2012). Assessment of the influence of osteopathic myofascial techniques on normalization of the vocal tract functions in patients with occupational dysphonia. International Journal of Occupational Medicine and Environmental Health, 25(3), 225-235.
- Roch, J. B., Piron, A., Collet-Beillon, F., Benali, J., Ayrault, S., Moreau, A. C. (2005). Les gestes de thérapie manuelle en rééducation de la voix. Revue Laryngologie Otologie Rhinologie, 126, 5, 361-364.
- Roch, J.-B. & Piron, A. (2008). Les techniques manuelles en orthophonie. Rééducation orthophonique, 236, 153-163.
- Alexander, N., Boota, A., Hooks, K., & White, J. R. (2019). Rapid Maxillary Expansion and Adenotonsillectomy in 9-Year-Old Twins With Pediatric Obstructive Sleep Apnea Syndrome: An Interdisciplinary Effort. Journal of Osteopathic Medicine, 119(2), 126-134.